

SIAM HOLIDAYS

Voyage 20 Jours Thaïlande

Ref: T-20-A

La Thaïlande autrement.

Bangkok - Maha Sawat - Hellfire Pass - Sai Yok - Tham Krassae - Sukhothai - Khamphaeng Phet
Si Satchanarai - Lampang - Chiang Mai - Suan Lahu - Mae Kampong - San Khamphaeng - Koh Samet
Bangkok.

Ce circuit comporte les étapes suivantes :

- Wat Pariwat.
- Wat Suthat.
- Phra Sri Sakayamuni.
- Talat Noi Street Art.
- Charoeng Krung.
- Giant Swing.
- Wat Sakhet.
- «Klong» de Maha Sawat.
- Musée de la guerre à Kanchanaburi.
- Cimetière militaire.
- Pont de la rivière Kwai.
- Skywalk au-dessus de la rivière.
- Hellfire Pass.
- Cascades de Sai Yok Noi.
- Temple Khmers de Prasat Muang Sing.
- Pont de Tham Krassae.

- Temple du dragon Wat Bat Tham.
- Cité historique de Khamphaeng Phet.
- Cité historique de Sukhothai.
- Parc historique de Si Satchanarai.
- Wat Chaloeam Phra Kiat.
- Marché de Chiang Mai.
- Tribu Lahu et leurs plantations.
- Nuit dans un village en forêt.
- Mae Kampong.
- Sources d'eaux chaudes de San Khamphaeng.
- *Vie dans une ferme à la campagne.
- Trek de deux jours.
- Wat Pha Lat, Doi Suthep.
- Fermes d'orchidées.
- Île et plage de Koh Samet.
- **Et une multitude de choses encore, impossible à toutes lister ici !**

*Possibilité de dormir au milieu des rizières en terrasses, uniquement de juillet à octobre.



Jour 1 : Arrivée Bangkok.

Notre accompagnant vous accueillera à votre arrivée à l'aéroport et vous prendrez la direction de votre hôtel en centre-ville avec un van privé.

Sauf si vous voulez vraiment faire des activités touristiques intenses à peine sorti de l'avion, nous vous conseillons de prendre votre temps pour ses premières heures dans Bangkok. Il vous faudra tranquillement récupérer du décalage horaire et de la fatigue du voyage, pour être prêt le lendemain.

Suivant l'heure, vous pouvez sortir et découvrir les petites rues autour de l'hôtel avec magasins, restaurants, salons de massages (idéal pour se remettre d'un long vol !) ou profiter tout simplement de la piscine de l'hotel.

Vous aurez les clés de votre chambre à 14h.



Votre hôtel se situe à 10mn de Rambuttri et Khao San Road. Beaucoup de charme dans cette ancienne très grande maison familiale transformée en hotel. Décoration sublime et beaucoup d'objets d'époque. Petite piscine agréable.

*** D'autres choix d'hôtels sont proposés en option à la fin de cette présentation. Dans des catégories différentes.**



En fin d'après-midi, vous pourrez choisir d'aller, ou pas, dans un des quartiers les plus fréquentés de Thaïlande : les très fameuses *Rambuttri Road* et *Khao San road*, très proches de votre hôtel. Prenez un «Tuk-Tuk» pour y aller et pour revenir, ou alors à pied (1,5 Km).

C'était depuis ces rues que les voyageurs du siècle dernier partaient en bus pour Katmandou, Hanoï, Saïgon, Vientiane et pleins d'autres destinations. Si vous ouvrez bien les yeux, vous verrez que cette activité existe encore !

Vous trouverez quantités de restaurants de toutes sortes, ainsi que de la «Street-food» et même des insectes, ou du crocodile à la broche si le cœur vous en dit...



Si vous voulez vraiment rester loin de la foule et des touristes, alors rester dans le quartier proche de votre hôtel.

Vous trouverez tous ce qu'il faut dans des petits restaurants ou bars très discrets et tranquilles dans les ruelles alentours.



Jour 2 : Les temples moins connus de Bangkok.

Alors que tous les touristes se précipitent au Grand Palais et au Wat Pho, nous vous proposons une approche différente des temples de Bangkok.

Si vous êtes de ceux qui pensent que tous les temples se ressemblent en Thaïlande, détrompez-vous. Vous allez changer d'avis après avoir visité le **Wat Parawat**. S'il est vrai que les temples bouddhistes sont généralement conçus sur le même concept, ils l'ont tous été avec une vision et des regards différents. Beaucoup d'entre eux sont certes très anciens, mais les plus récents n'en sont pas moins intéressants.

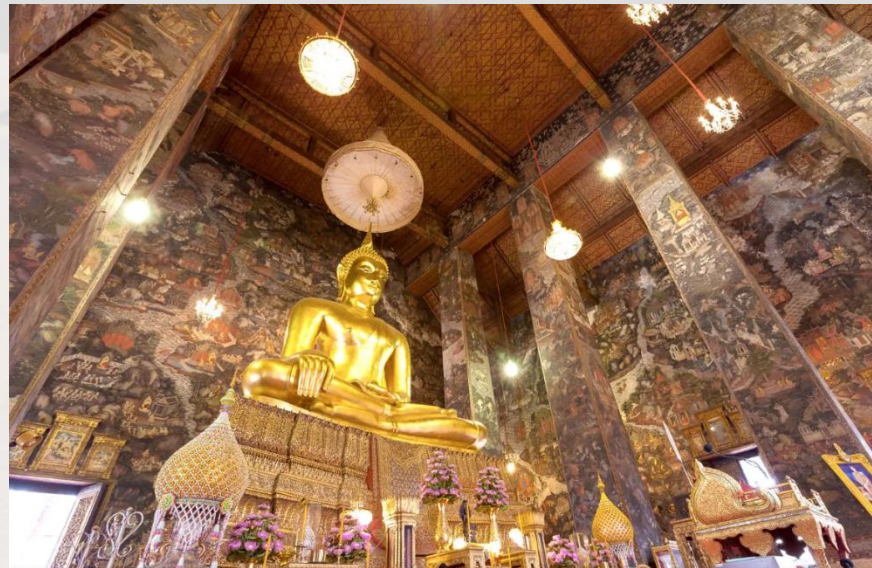
Leur architecture est parfois semblable, mais leurs ornements différents. Celui-ci a la particularité de cacher au milieu des ornements religieux, des personnages de Mickey, des super-héros, des personnalités politiques ou des acteurs connus. Il a aussi l'avantage (pour l'instant !) d'être peu fréquenté. Une visite original «**hors des sentiers battus**».



Vous ferez un arrêt pour visiter le **Wat Suthat**, qui est l'un des 6 temples royaux de Bangkok. C'est ici qu'ont été déposées les cendres du roi Rama VIII (mort en 1946).

Ce temple construit en 40 ans a une architecture imposante. Il abrite le **Phra Sri Sakayamuni**, le plus grand Bouddha de bronze de Thaïlande, ainsi que des magnifiques peintures murales (1820-1843).

Bien moins fréquenté que le Wat Pho, le Wat Arun ou Wat Phra Kaeo, ici on peut prendre le temps de s'asseoir devant les différentes représentations de Bouddha, ou simplement se balader autour du **Giant Swing** (la grande balançoire).



Talat Noi Street Art : Vous partirez à la découverte du *street art* dans le coeur de Bangkok...

Les éléphants de ROA.

Deux éléphants peints par un artiste belge sur la façade d'un immeuble.

Antique Tuttle car

Une Fiat 500 abandonnée là depuis longtemps. Elle est devenue un des symboles du quartier.

Charoen Krung, 32 Street Art

C'est une autre des rues de Street Art les plus connues de Bangkok, proche de l'Ambassade de France.



Vous irez ensuite au *Wat Sakhet*, plus communément appelé *Temple de la Montagne Dorée*, qui est perché sur une colline surplombant Bangkok et donne une vue à 360° intéressante sur la capitale thaïlandaise.

Il faut grimper 320 marches pour arriver au *Chedi*.

Le *Wat Sakhet* a longtemps dominé toute la ville avant d'être largement surpassé par les immenses gratte-ciels.

Sur la photo, vous pouvez apercevoir en arrière-plan la plus haute tour de Thaïlande : Mahanakhorn Tower.



Jour 3 : La vie autour de Bangkok. Kanchanaburi.

Vous partirez à 8h00 avec votre van privé et votre guide pour les klongs (canaux) de «*Maha Sawat*». À une vingtaine de kms de Bangkok, vous plongerez en quelques minutes dans la campagne, un vrai contraste. Vous commencerez votre périple avec votre bateau privé, pour arriver à «*Na Bua*» et sa ferme de lotus.

Cette vidéo sur notre chaîne vous donnera une idée de l'endroit et de ce que vous allez voir:

<https://youtu.be/AXf9usYNYag>



Vous continuerez votre balade en bateau, pour atteindre une ferme qui produit le Gac. Un fruit peu connu mais délicieux et plein de vertus (anti oxydant puissant, avec de nombreuses propriétés médicinales).

Ensuite, vous visiterez une plantation d'orchidées. Vous découvrirez les particularités de cette culture, avec des variétés d'orchidées différentes emblématiques de la Thaïlande.

Vous prendrez ensuite la direction de Kanchanaburi à 2h30 de route.



En arrivant à Kanchanaburi, vous visiterez le musée «**Thailand Bruna Railway Center**».

Ce musée est très intéressant et bien fait. Il retrace l'histoire sombre de cette période de la seconde guerre mondiale dans cette région du globe, assez méconnue de nous autres occidentaux.

La vocation de ce musée est d'apprendre, mais aussi d'effectuer des recherches, pour découvrir et connaître encore mieux les détails, parfois riches d'enseignement, au travers de fouilles archéologiques.



Dans la continuité, vous visiterez le cimetière militaire ainsi que le musée à côté, qui sont des incontournables. Il est au centre de la ville de Kanchanaburi. Il contient les restes de 6.982 prisonniers de guerre alliés qui ont péri au cours de la construction du «Train de la mort».

On estime que 16.000 prisonniers de guerre et 49.000 travailleurs forcés ont perdu la vie lors de la construction du «Chemin de fer de la mort» et du pont de la rivière Kwai.

Cet endroit, qui est d'une propreté toute militaire, inspire le respect et le recueillement.



Puis, en arrivant à Kanchanaburi, vous pourrez découvrir le fameux pont de la rivière Kwai et vous balader sur la voie ferrée.

N'hésitez pas à traverser entièrement le pont. Quelques commerçants de l'autre côté de la rive proposent parfois des produits artisanaux intéressants.

Et pour finir la journée, vous irez sur une passerelle en verre de 150 mètres de long, à 12 mètres au-dessus de la rencontre de trois rivières : La rivière Kwai, les rivières Mae Klong et Pachi.

Vous pouvez flâner en dessous de la passerelle, le long de la berge dans une rue piétonne.

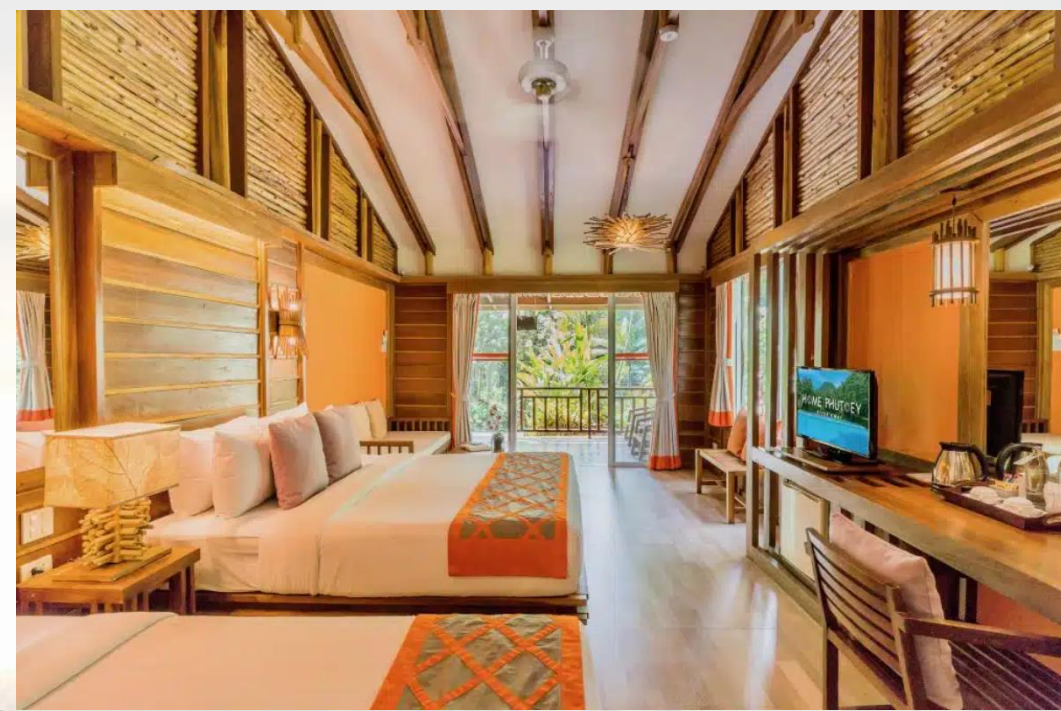
Votre van vous conduira ensuite à votre hôtel à l'ouest de la ville.



Votre hôtel plutôt chic est en pleine nature au bord de la rivière, vous pouvez vous baigner dans une source d'eau chaude privée avec vue sur la rivière Kwai.

Les hébergements sont en matériaux naturels, qui procurent une sensation chaleureuse et relaxante.

*** D'autres choix d'hôtels sont proposés en option à la fin de cette présentation. Dans des catégories différentes.**



Jour 4 : L'histoire de Kanchanaburi.

Vous partirez à 08h00 de votre hôtel avec votre guide et votre van. Vous visiterez en premier le musée : *«Hellfire Pass Interpretive Center»*.

Ensuite, deux solutions s'offrent à vous ensuite en arrivant à *«Hellfire Pass»* : Une visite rapide d'une quarantaine de minutes ne présentant pas d'autre difficulté que la centaine de marches à monter au retour. L'autre parcours proposé vous prendra environ 3 heures et vous mènera jusqu'au terminus de cette ancienne ligne de chemin de fer tracé par les Japonais.

Pour ce second parcours, une bonne condition physique est indispensable.

L'entrée est gratuite mais vous pouvez faire un don afin de contribuer à l'entretien de ce site de mémoire.



Le travail des prisonniers



Vous irez ensuite aux cascades de Sai Yok Noi, qui sont beaucoup moins connues que les cascades d'Erawan, mais ces dernières sont envahies de touristes tous les jours.

Ici le cadre est resté naturel et suivant la saison, vous pourrez vous baigner.

Retour à l'hôtel pour profiter de ses services.



Jour 5 : Temple Khmer. Le train de la mort . Temple du dragon.

Vous ferez un arrêt dans les ruines du **temple Khmer Prasat Muang Sing**, à 30 mn de route.

C'est le temple Khmer connu le plus à l'ouest de tout l'empire de l'époque. **Un petit aperçu culturel pour ceux qui ne connaissent pas l'architecture Khmer, ou un rappel pour les autres.**

L'importance de Muang Sing vient de sa position stratégique, sur la route vers le col des Trois Pagodes qui mène à la Birmanie.



Vous irez ensuite à la gare de *Tam Krassae*, où la voie ferrée a été construite à flanc de montagne, au bord de la rivière Kwai.

Vous attendrez le passage du train sur la voie ferrée à flanc de montagne. Après déjeuner, vous vous baladerez sur la voie ferrée pour admirer la vue, mais aussi l'ouvrage d'art.

Vous pouvez aussi entrer dans une grotte sur votre chemin. Elle servait d'infirmierie pour les Japonais.

Vous prendrez ensuite la route avec votre van privé et votre guide pour Ayutthaya, à 2h30 de route.



Vous irez visiter le **Wat Ban Tham**, beaucoup moins connu que le *Wat Tam Sua*. C'est un temple en hauteur qui surplombe la rivière Kwai proposant une superbe vue et qui abrite également une belle grotte: **La grotte du dragon**. Très jolies photos en perspective.

Il n'y a pas de prix fixé pour l'entrée de ce temple, chacun donne ce qu'il veut.

Pour atteindre la salle où se trouve le bouddha, il faut pénétrer dans la gueule d'un dragon et monter les 278 premières marches de ce temple (il y en a 700 au total).

Vous retournerez au même hôtel que la veille.



Jour 6 : Arrivée dans la région de Sukhothai.

Vous partirez à 11h00 après avoir pleinement profité des installations de l'hôtel, direction l'aéroport de Bangkok Don Muang. Vous prendrez un vol à 15h50 pour Sukhothai où vous arriverez à 16h50. Un van vous attendra et vous conduira à votre hôtel.

Vous aurez un bungalow de style traditionnel thaï décoré avec finesse et goût.

Vous pouvez profiter d'une petite piscine agréable. Jolis alentours et proximité du site historique.



Jour 7 : Site classé UNESCO de Kamphaeng Phet.

Vous partirez à 08h00 depuis votre hôtel avec votre guide et votre chauffeur pour rejoindre le site de Kamphaeng Phet, à 1 heure de route. La rivière Ping traverse le parc Kamphaeng Phet, un site du patrimoine mondial reconnu par l'UNESCO il y a peu de temps, qui comprend des temples, des pagodes et des villes déchues, résultant en un beau mélange de styles contemporains de Sukhothai et d'Ayutthaya.

Les ruines des murs de la ville et des anciennes fortifications révèlent la forme rectangulaire de la ville, large de 300 à 700 mètres et longue de 2.200 mètres. Le principal Chedi (ou stupa) du Wat Phra Kaeo se dresse fièrement en son centre, orné de lions.

Vous pouvez prendre des vélos pour vraiment bien profiter de cette journée.

Vous reviendrez vers Sukhothai et vous visiterez le deuxième superbe parc de la journée : Sukhothai !



L'immense cité de Sukhothaï est aujourd'hui en ruine. Le palais en bois de ses rois a disparu. Toutefois, la ville possède encore de nombreux vestiges de temples, construits en latérite et en brique.

La plupart des édifices qui ont été découverts, et pour partie relevés, se trouvent à l'intérieur d'un rempart renforcé de douves. Mais de nombreux autres bâtiments, disséminés dans les rizières environnantes, attendent d'être dégagés de l'enveloppe de terre qui les recouvre.

Une grande partie des objets retrouvés à Sukhothaï se trouve au musée national de Bangkok.

Vous rentrerez en fin d'après-midi à votre hôtel pour vous détendre.



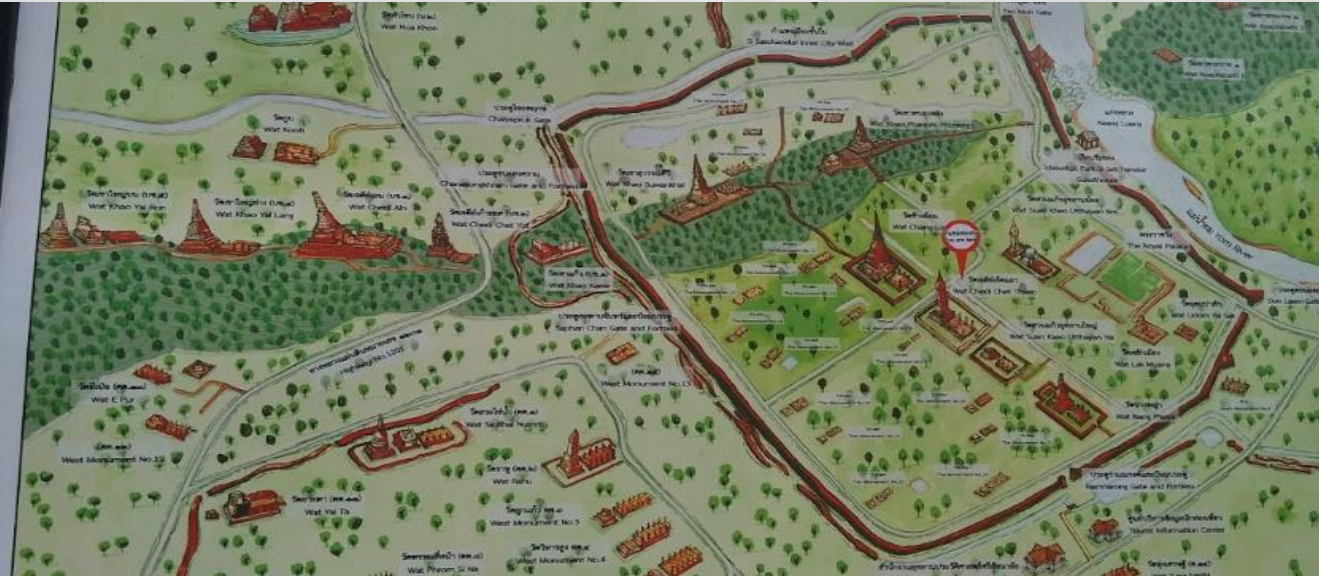
Jour 8 : Parc historique de Si Satchanarai. Lampang.

Vous prendrez la route à 08h00 direction le parc historique de: **Si Satchanarai**, qui est une ancienne cité fondée dès 1250, à 60 km au nord de Sukhothai.

Cet ensemble forme un site classé patrimoine mondial de l'Unesco depuis 1991.

Pourtant proche du parc historique de Sukhothai, Si Satchanalai est beaucoup moins visitée.

Vous prendrez après votre visite, la route avec votre van et votre guide pour la ville de Lampang, où vous arriverez en fin d'après-midi.



Votre hôtel dans le centre-ville de Lampang est simple et confortable. Vous ne resterez qu'une nuit.

Dans l'après-midi, vous pourrez faire un tour en ville et si vous le voulez, faire une promenade en calèche.

C'est la seule ville de Thaïlande où cela existe encore.



Jour 9 : Wat Chaloem Phra Kiat. Chiang Mai.

Vous partirez à 09h00 de votre hôtel avec votre guide et votre van privé, direction le temple de Chaloem Phra Kiat. Le temple se divise en deux parties bien distinctes. La plupart des structures du temple sont visibles dans la zone inférieure de la montagne.

Le clou de l'aventure vous attend à la seconde étape. Le monastère s'élève à 815 mètres au-dessus du niveau de la mer. Le Wat Chaloem Phra Kiat est un monastère de rang royal.

Vous prendrez ensuite la direction de votre hôtel à Chiang Mai, à 3 heures de route.



C'est un 3 étoiles au centre de la vieille ville et très confortable, avec une petite piscine et un restaurant-bar à l'ambiance détendue, doté d'une terrasse.

Vous pouvez visiter des endroits intéressants comme le Bazar nocturne de Chiang Mai.

* D'autres choix d'hôtels sont proposés en option à la fin de cette présentation. Dans des catégories différentes.



Jour 10 : Montagne et déjeuner dans une plantation de café dans un village Lahu. Nuit dans un village.

Vous partirez à 9h00 avec votre guide et votre van et après une heure de trajet, vous emprunterez une route secondaire qui serpentera dans la montagne et vous visiterez une ferme de café organique.

Vous serez attendus au village, et certainement les seuls visiteurs, pour profiter du déjeuner inclus dans la visite (menu végétarien), préparé par la femme du chef du village de la **tribu Lahu**. Le chef du village est également celui qui vous accueillera et vous servira de guide pour la visite.

Ici, pas de tourisme de masse, pas de bus, pas de vendeurs déguisés en autochtones ! Que de l'authentique !



Sur place, vous pourrez visiter la plantation de café et vous faire expliquer les particularités de cette culture.

Vous marcherez environ 1h dans la montagne, au travers des arbres et des caféiers.

Ensuite, vous visiterez le cœur du village de la tribu **Lahu**, qui est tout près, avec des habitants charmants et très accueillants.



En redescendant, au moment où vous gagnerez la route principale, vous ferez un arrêt au «**Hot spring**». Cette zone est volcanique et des sources d'eaux chaudes émergent des entrailles de la terre.

Vous verrez des marchandes d'œufs qui proposent de les faire cuire dans la source...original.... Vous trouverez également de nombreuses boutiques de pierres semi-précieuses à des prix très bas.

Ici pas de «**rabatteurs**» pour vous forcer la main ! Personne ne peut vous obliger à acheter quoi que ce soit.

Avec nous, **il n'y a aucune pause obligatoire** pour vous pousser à acheter aux profits des guides ou des chauffeurs !



Vous partirez ensuite pour Mae Kampong, où vous arriverez en fin d'après-midi. Mae Kampong est un petit village typique dans la montagne à 1.000m d'altitude.

Vous ne dormirez pas vraiment «chez l'habitant», mais dans une maison en bois dans le village, aménagée pour vous. L'hébergement est simple, avec néanmoins une salle de bain avec WC «normaux», douche avec eau chaude. Belle expérience.

Le dîner sera préparé par la maîtresse de maison et sera composé généralement d'une soupe, de riz et d'autres plats selon son inspiration. Petit déjeuner très sommaire.



Jour 11 : Mae Kampong et sources d'eaux chaudes de San Khamhaeng.

Le petit déjeuner étant assez minimaliste à la guesthouse, vous pourrez monter plus haut dans le village prendre une viennoiserie au **Rabeing View Café** et installez-vous en terrasse pour profiter de la vue sur le village perdu dans les bois. Assurez-vous d'essayer le dessert japonais doux et moelleux Ichigo Daifuku (mochi aux fraises), qui est fait de fraises fraîches et de pâte de haricots rouges sucrées.

Après avoir passé du temps au café, vous pouvez marcher environ 400 mètres jusqu'à la ***cascade de Mae Kampong***. Vous pouvez voir cette petite cascade directement depuis la route.

Vous n'avez pas besoin de quitter la route principale ou de monter quelque part très longtemps.



À une heure de route, vous passerez le temps que vous voulez dans un parc de sources d'eaux chaudes.

Bains de pieds dans la "rivière" chaude, œufs à cuire dans les eaux bouillantes, restaurant, buvette, tout est organisé pour vous faire passer une bonne journée.

On peut se baigner dans la piscine d'eau thermale (en supplément) Mais ce qui reste le meilleur endroit quand on vient ici, c'est la piscine du bain minéral (entrée payante en supplément) où vous pouvez vous baigner entièrement et même nager un peu.



Vous rentrerez en milieu d'après-midi à votre hôtel de Chiang Mai (le même) et en début de soirée, vous pourrez, si vous le désirez, aller au marché de nuit (en tuk tuk à vos frais, sans votre guide), pour faire du shopping et également trouver son bonheur en terme culinaire...

Ici la spécialité c'est la saucisse pimentée aux herbes. Un véritable délice !



Jour 12 : Une journée dans la campagne.

Vous recherchez de l'authentique ? En voilà ! Une journée à la campagne avec une guide locale anglophone .

Les organisateurs viendront vous prendre à votre hotel à 08h00 pour vous emmener ensuite à la campagne (1h30 de route). pour découvrirez comment vivent les Thaïs. Au programme : Culture du riz, école (jours d'ouvertures), grottes vénérés, rudiments de cuisine, petit artisanat local et tout un tas de petites choses qui remplissent la vie des paysans, bien loin des préoccupations de «ceux des villes !»

Attention ! Ce sont des activités qui dépendent des saisons et des besoins du moment et donc les journées ne se ressemblent pas !



Notez que pendant les mois de juillet à octobre, vous pouvez passer une nuit dans une cabane en bambou, au milieu des rizières cultivées en terrasse.

Un magnifique moment à partager en famille.

Attention ! Il n'y a pas d'électricité. En revanche, vous aurez un peu de réseau internet.

Si vous êtes intéressé, nous adapterons votre programme.



Jour 13 : Trek première journée. Nuit dans un village en pleine forêt.

L'équipe du trek viendra vous chercher à votre hôtel à Chiang Mai entre 8h et 09h. Vous vous dirigerez ensuite vers un marché local pendant environ 30 minutes pour récupérer les provisions pour la visite. Depuis le marché, vous continuerez ensuite pendant 40 minutes supplémentaires jusqu'à votre deuxième arrêt, la cascade **Mok Pha**, où vous pourrez nager et vous détendre dans cet endroit paisible, admirer la vue magnifique et prendre des photos passionnantes.

Après avoir visité la cascade, vous vous dirigerez vers un petit restaurant où un déjeuner typiquement thaïlandais sera servi. Vous continuerez encore pendant 30 minutes, jusqu'à votre point de chute pour la partie trekking de votre visite. **Vous allez maintenant faire une randonnée à travers la forêt tropicale**, pour découvrir la beauté naturelle des environs.

Vous atteindrez le village de la tribu Karen après environ **3h30 de randonnée**. Le village est situé à **1.300 mètres d'altitude**. Vous passerez la nuit dans une simple cabane en bois en bordure du village.

Vous aurez le temps de prendre une douche et de vous rafraîchir pendant la préparation de votre repas. Vous aurez le temps d'explorer le village avant la tombée de la nuit. Vous pouvez vous asseoir sur la terrasse devant votre cabane pour profiter de la soirée.



Jour 14 : Trek deuxième journée.

Après le petit déjeuner très local, vous quitterez le village Karen et commencerez une **randonnée à travers la forêt tropicale luxuriante pendant environ 1h30**, jusqu'à atteindre le point de départ du rafting en bambou.

Sur le **radeau en bambou fait maison**, vous descendez la rivière *MaeTang*, cela prendra environ **1 ½ à 2 heures selon la saison**.

Une fois arrivés, vous pourrez vous rafraîchir avant le déjeuner.

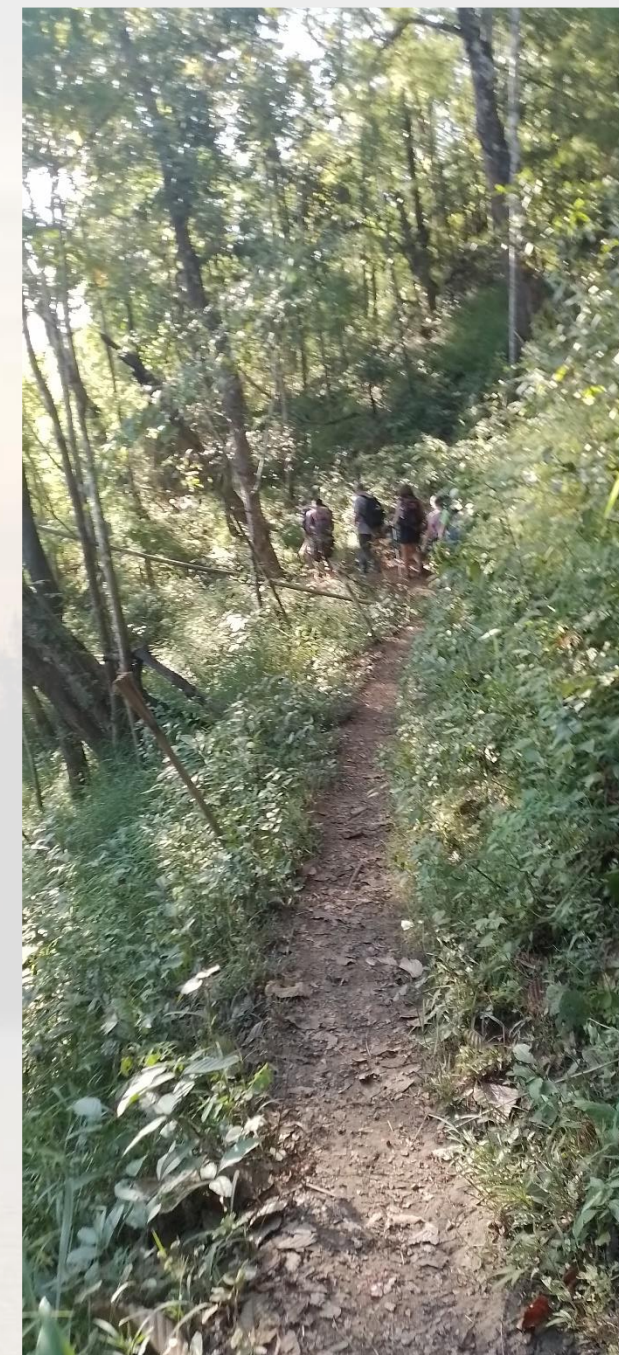
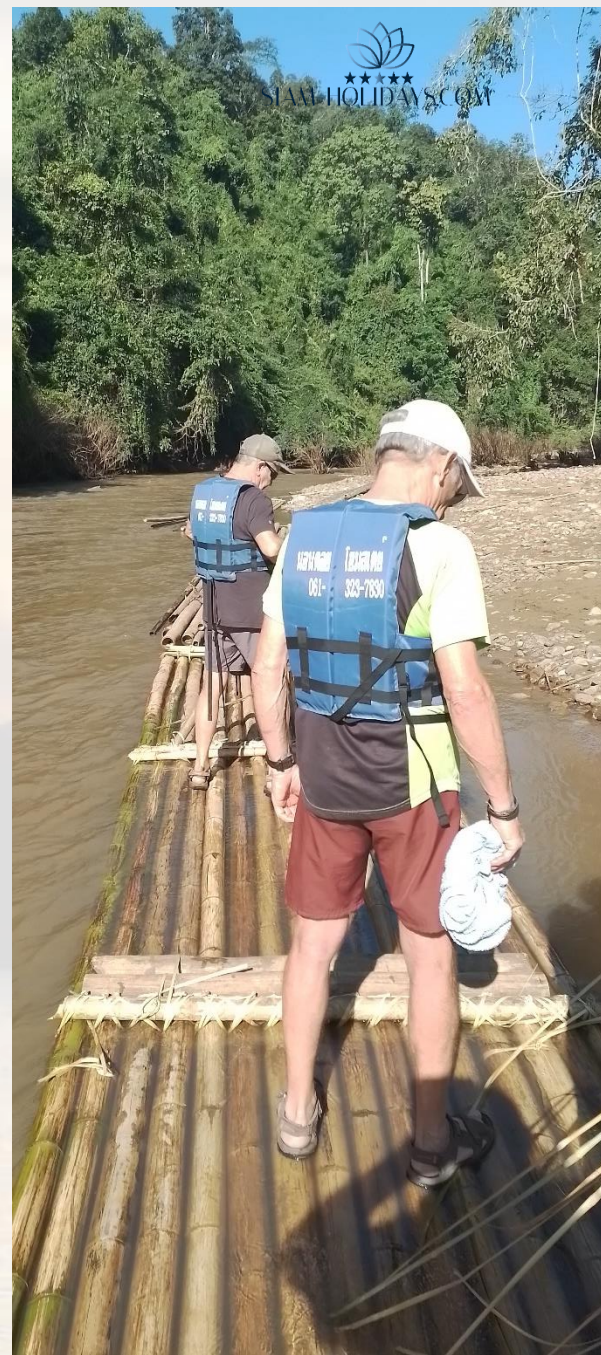
Après le déjeuner, vous pourrez visiter le village, traverser un pont suspendu en bois et dire adieu à la forêt tropicale.

Depuis le village Shan, vous prendrez 20 minutes en voiture **jusqu'au camp des éléphants**. Vous pouvez avoir la chance de les nourrir et de passer du temps parmi eux, Après avoir visité le camp des éléphants, vous retournerez à Chiang Mai environ 2 heures pour arriver à votre hôtel vers **17h-18h en fonction du trafic**.



Choses dont vous aurez besoin pour votre randonnée de 2 jours :

- 2 T-shirts.
- 2 shorts.
- 2 paires de chaussettes.
- Un maillot de bain.
- Chemise à manches longues et pantalons longs (pour le soir)
- Chaussures de marche et sandales.
Les sandales devront pouvoir aller dans l'eau pour traverser les ruisseaux et la rivière (2^e jour)
- Une serviette de toilette.
- Articles de toilette personnels, y compris le papier hygiénique.
- Une veste chaude pour la nuit car elles peuvent être très fraîches en saison froide.



Jour 15 : Wat Pha Lat, Doi Suthep.

Vous partirez avec votre van privé et votre guide à 12h00 pour la première visite de la journée au temple « *Wat Pha Lat* ». Ce monastère est **perdu en pleine forêt**. Il est injustement méconnu des voyageurs, mais ceci finalement nous arrange bien, puisque chez Siam-Holidays, nous vous le proposons. Après la visite du *Wat Pha Lat*, vous vous rendrez au célèbre temple *Doi Suthep*. Certainement un des plus beaux de Thaïlande, offre une vue fantastique sur la ville.

Beaucoup de touristes ici, mais c'est le temple incontournable de Thaïlande. Le seul endroit très touristique que nous proposons dans ce circuit, mais tellement beau !

Les courageux pourront gravir les 300 marches. Sinon pour les autres, il y a un funiculaire permettant d'économiser son énergie. Généralement on fait la montée en « mécanisé » et la descente à pied (beaucoup plus facile).



Ensuite, vous irez visiter une très belle ferme d'orchidées.

Vous verrez ici toutes les sortes d'orchidées présentes en Thaïlande, des plus communes aux plus rares, voir extrêmement rares ! Avec de surcroit une réserve de papillons qui butinent, c'est vraiment un très beau spectacle.

Vous prendrez ensuite la direction de la gare de Chiang Mai.



Vous prendrez un train-couche à 18h04 à la gare de Chiang Mai qui vous emmènera, vous et votre guide, à Bangkok.

Vous aurez dîner avant, ou acheté de quoi manger pendant le trajet, puisque le service de restauration à bord du train est aléatoire.

Vous aurez une couchette individuelle en seconde classe.



Jour 16 : Installation à Koh Samet.

Vous arriverez le lendemain à 06h50. Vous verrez avec votre guide le matin pour prendre un petit déjeuner non compris dans le programme.

Votre van vous emmènera à l'embarcadère pour l'île de Koh Samet.

De là, vous prendrez un bateau qui vous emmènera au débarcadère de l'île. Il faudra que vous choisissiez un des nombreux Pick-up-Taxi pour vous emmener à votre hôtel, à 1km. Vers midi vous aurez les pieds dans l'eau !

*** D'autres choix d'hôtels sont proposés en option à la fin de cette présentation. Dans des catégories différentes.**



Jours 17, 18, et 19. Journées libres à Koh Samet.

Vous pouvez visiter les îles voisines avec des excursions de groupes en speed-boat, avec spots de snorkeling (Voir diaporamas suivantes) ou louer individuellement des jet-skis, faire du canoé-kayak ou du paddle. Prix à négocier sur place : Généralement Paddle 250 Baht de l'heure, (6,5€ de l'heure) et Kayak 140 Baht de l'heure (environ 3,50€).



Koh Samet : Visite des 9 Îles : 10h00 - 17h00 Prix : 1500 Baht/Personne.

Nous vous emmènerons à la pépinière de tortues de la Royal Thai Navy à **Koh Man-nai**, initiée par Sa Majesté la Reine Sirikit dans le but de préserver les tortues marines. Après cela, vous irez à **Koh Man-Klang** pour vous détendre et faire de la plongée en apnée. Ensuite, croisière vers **Koh Man-Nok** et jusqu'à **Koh Thalu** (point culminant) où vous pourrez visiter l'arche miraculeuse, faire de la plongée en apnée avec des poissons couronnes et des récifs coralliens, vous détendre sur une plage paisible aux eaux cristallines et faire une randonnée jusqu'au point de vue éblouissant avec une vue à couper le souffle. Ensuite, nous vous emmènerons à **Koh Kham** et **Koh Krauy** pour découvrir la mer séparée (en fonction de la marée) et monter sur ces îles. Ensuite, croisière autour de **Koh Plateen** et **Koh Kuddee**. Enfin, visitez **Koh Khang Khao** pour faire du snorkeling. Ensuite, retournez à l'île de Samet.

Ce prix comprend : Équipement de plongée en apnée de haute qualité (sans palmes). Déjeuner (riz frit au poulet et poulet frit, saucisses). Fruits (ananas, pastèque). Eau potable. Collations. Gilet de sauvetage. Planche flottante. Comprimés anti-mal des transports. Service de photographie sous-marine gratuit !!!



Koh Samet : Visite des 5 Îles : 14h00 - 17h00 Prix : 500 Baht/Personne.

Balade en mer de 3 heures dans l'après-midi en commençant par **Koh Kham** et **Koh Krauy** (en fonction de la marée) pour profiter de la plage. Ensuite, croisière autour de **Koh Plateen** pour faire du tourisme et de la plongée en apnée. Puis nous vous emmènerons à **Koh Khang Khao** pour faire du snorkeling avec un tas de petits poissons. Ensuite, vous irez à **Koh Kudée** où vous pourrez profiter d'une plage spectaculaire, vous balancer sous l'arbre avec la vue, bronzer, photographier, prendre une collation et une pause fruit. Explorer 5 îles différentes en 3 heures !

Ce prix comprend : Équipement de plongée en apnée de haute qualité. Fruits (ananas, pastèque.)Eau potable. Collations. Gilet de sauvetage. Planche flottante. Comprimés anti-mal des transports. Service de photographie sous-marine gratuit !!!



Parachute ascensionnel Prix : 1.000 Baht les 8 minutes.

C'est un choix d'activité amusant pour ceux qui osent ! A Koh Samet, vous trouverez une poignée d'opérateurs sur la plage de Sai Kaew. Les prix varient en fonction de la personne à qui vous parlez. C'est à vous de négocier sur place. En moyenne, les gens paient environ 1 000 Bath/8 minutes jusqu'à 2 000 bahts en même temps pour deux personnes.

Certains opérateurs pourraient essayer d'utiliser les termes « corde courte » et « corde longue » pour augmenter les prix, vous devrez donc certainement négocier !



Jour 20 : Retour Bangkok.

Vous quitterez l'île à 16h00 en bateau et un van privé vous attendra au débarcadère sur la côte. Vous prendrez la direction de l'aéroport où vous devrez arriver impérativement 3h avant l'heure de votre vol.

Les horaires et les activités de cette dernière journée seront à adapter en fonction de votre vol retour.

Au cas où votre vol serait très tard le soir ou dans la nuit, au lieu de rester à attendre dans l'aéroport, nous vous proposons de vous réserver des chambres dans un hôtel ordinaire tout proche de l'aéroport international pour 20 € la chambre, (**cette option n'est pas prévue dans la proposition pour l'instant**) afin que vous puissiez vous reposer quelques heures et prendre une douche en fin d'après-midi, pour aborder le vol retour dans de bonnes conditions.

Il y a même une piscine pour un dernier plongeon et un marché en fin d'après-midi pour un dernier petit plat Thaïlandais !

Vous prendriez ensuite la navette depuis l'hôtel jusqu'à l'aéroport, 3h30 avant l'heure de votre vol.

Fin de votre voyage...



DESCRIPTIF :

Ce qui est inclus :

- Les hébergements avec petits-déjeuners. (Sauf le matin du jour 16 en arrivant depuis Chiang Mai par le train de nuit).
- Les vols intérieurs avec des compagnies sûres et fiables. (Bagages : 20 Kg en soute et 7kg en cabine. En cas de dépassement, vous devrez payer le surcoût au comptoir d'enregistrement).
- Un(e) guide francophone du **deuxième au quinzième jour**, si vous choisissez cette option. **(Voyage sans guide possible, entièrement assisté à distance par notre équipe).**
- Toutes les excursions et visites dûment spécifiées dans le programme.
- Notre assistance francophone 24h/24 de votre arrivée à votre départ.
- Les déplacements terrestres et maritimes et tous les transferts en véhicules privés, avec chauffeurs sélectionnés pour leur sérieux et leur respect de la sécurité.
- Les déjeuners et dîners dûment spécifiés dans le programme.

Ce qui n'est pas inclus :

Votre voyage aérien jusqu'à Bangkok et le retour, votre assurance personnelle, les pourboires, vos dépenses personnelles, les déjeuners et dîners, ainsi que les boissons, les visites et excursions non prévues au programme, les frais de visa, quels qu'ils soient.

Notre prestation est de très bonne gamme, où vous avez la garantie de notre expérience et de notre expertise, ainsi que la sécurité d'une agence enregistrée auprès des autorités du tourisme en Thaïlande. Nous satisfaisons à toutes les normes applicables en Thaïlande. Votre sécurité est notre principale préoccupation, ainsi que notre désir de vous faire vivre un voyage de rêve.

SIAM HOLIDAYS

Nous pouvons adapter nos circuits à vos envies, ou à votre budget.

Vous trouverez ci-dessous, des options d'hôtels pour certaines étapes, à des prix et des catégories différentes.

Cette souplesse vous permet de favoriser des établissements plus ou moins luxueux en balnéaire et pareil pour d'autres escales durant le voyage. Vous pouvez ainsi maîtriser votre budget.

Certaines activités peuvent également vous être proposées pour les soirées suivant le circuit.

N'oubliez pas que votre voyage sera privé. Vous êtes donc libre d'écourter les visites et ceci quand vous le voulez pendant tout le voyage.

Nos circuits incluent la présence d'un(e) guide francophone, (sauf pour la partie balnéaire, à moins que vous le souhaitiez). **Vous pouvez également choisir de faire votre voyage entièrement sans guide.** Dans cette configuration, vous bénéficiez de notre soutien logistique et de nos interactions avec les chauffeurs, hôtels, partenaires, en permanence.

À vous de choisir, nous ferons le reste...

A soft, hazy sunset scene over a wide body of water. The sun is a bright, glowing orb in the upper center, casting a shimmering path of light across the water's surface. The sky is filled with wispy, light-colored clouds. In the background, a dark silhouette of a forested shoreline is visible against the bright sky. The overall mood is peaceful and tranquil.

Options d'hébergements à BANGKOK :

Nous pouvons vous proposer un hôtel moins cher que celui présenté dans le programme.

L'hôtel de taille modeste se situe dans un des quartiers les plus prisés de Bangkok (à côté des fameuses **Khao San road** et **Rambuttri Road**).

D'un très bon confort, il a la particularité d'être assez familial. Ici pas de grands groupes de touristes !

Petite piscine et très bon petit déjeuner buffet.

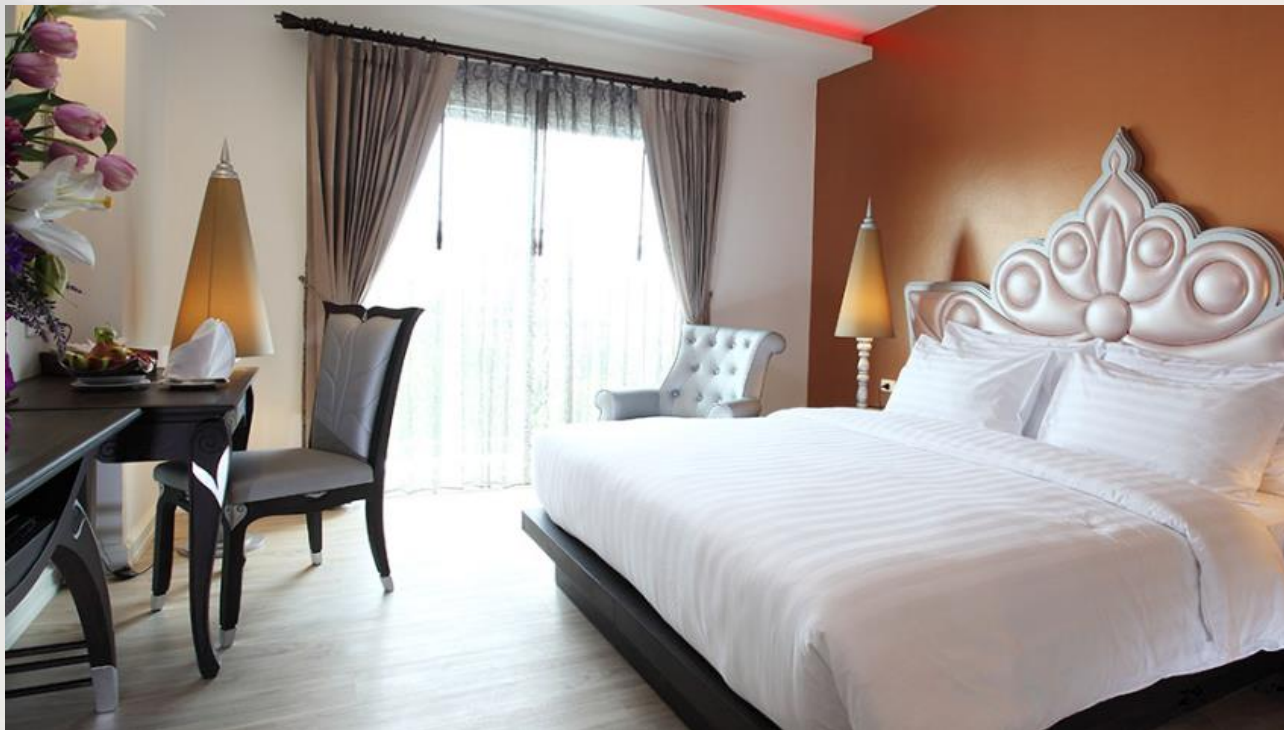
Pas de grand luxe, juste l'essentiel au cœur d'un vieux quartier de Bangkok.



Cet hôtel 4 étoiles se situe dans un des quartiers les plus prisés de Bangkok (à côté des fameuses *Rambuttri et Khao San road*).

D'un très bon confort, avec piscine sur le toit. Il a la particularité d'être assez central. Ce qui facilitera grandement vos déplacements dans Bangkok et vos futures visites.

Excellent petit déjeuner buffet.



Ou alors un hôtel plus haut de gamme au bord du fleuve :

L'hôtel 4 étoiles est au bord du fleuve Chao Praya qui traverse Bangkok, à deux pas de la fameuse *Khao San road* et de tous les temples incontournables de Bangkok.

Excellent choix pour les voyageurs visitant Bangkok, le Riva Surya Bangkok offre un cadre romantique et de nombreux services conçus pour sublimer votre séjour.





Options d'hébergements à KANCHANABURI :

Vous pouvez choisir cet hôtel propre et proche de la rivière. C'est le moins cher de nos propositions :

C'est un 3 étoiles très bien placé, à 10mn du centre-ville. Un petit hôtel qui cache bien son jeu. Le personnel est très souriant et les chambres spacieuses et confortables.

Le vrai plus, c'est le joli jardin intérieur avec piscine. Une bulle de verdure au calme très appréciable.



Moins cher que la proposition :

L'hôtel 3 étoiles est l'un des plus apprécié des personnes visitant la région. Il est également très bien placé, à 10mn du centre-ville.

Vous pouvez dîner ici au restaurant de l'hôtel qui propose un large choix de plats thaïlandais vraiment très bons, dans un cadre très agréable, avec sa terrasse au bord de la rivière.

Excellent petit déjeuner buffet.





Options d'hébergements à CHIANG MAI :

Moins cher que la proposition :

Votre hôtel en centre-ville est une Guest house avec une ambiance voyageur assurée très conviviale et très bien notée par les voyageurs. Le gérant, un Français, saura vous raconter pleins d'histoires sur Chiang Mai.

Hébergement parfait pour ceux qui cherchent la simplicité.

Généralement le soir, l'ambiance dans le hall d'entrée autour d'une bière est très conviviale. Rien à voir avec l'ambiance feutrée des hôtels.



Nous avons aussi un 5 étoiles situé entre les murs de la cité et la rivière Ping.

Vous serez dans un hôtel au style colonial très prononcé avec des décorations de qualités.

Haut de gamme et peu de chambres.



A scenic view of a lake at sunset. The sun is low on the horizon, casting a golden glow across the sky and reflecting on the water. The background shows a line of trees and a small structure on the shore. A person is visible standing on the shore near the water's edge. The overall atmosphere is peaceful and serene.

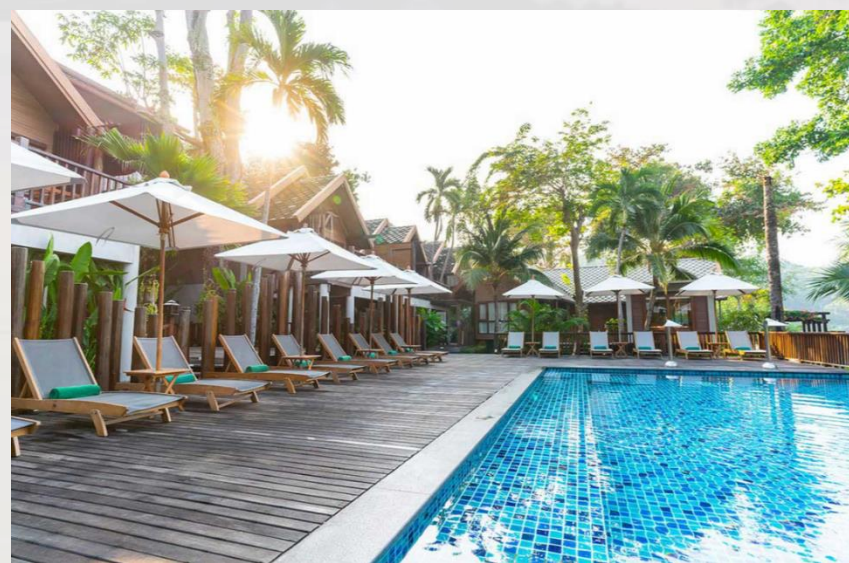
Options d'hébergements à KOH SAMET :

Hébergement haut de gamme.

Sur une plage totalement privée, partagée avec d'autres établissements du même standing. Grande qualité de services

Situé sur la côte ouest de l'île avec des eaux turquoise et chaudes. Une plage de sable blanc bordée de palmiers.

C'est l'endroit idéal pour se détendre.



SIAM HOLIDAYS

Options des activités en soirée.

Nous pouvons vous proposer les activités ci-dessous pour vos soirées.

À vous de choisir, nous ferons le reste...

Vous découvrirez Bangkok par le haut...Très haut même !

Votre van privé viendra vous chercher à l'hôtel à 19h00 pour vous emmener au pied de la tour «Baiyoke».

C'est une des plus hautes tours de Bangkok avec plus de 80 étages.

Vous monterez au 77ème étage où se trouve la terrasse d'observation, puis au point de vue tournant du 83ème étage, d'où vous avez une vue magnifique sur la ville et vous pouvez même voir jusqu'au golfe de Thaïlande. C'est le rooftop avec le rapport qualité/prix (**400 Baht inclus 1 boisson**) le plus avantageux pour ce type de rooftop à Bangkok. Les nouveaux, très modernes, affichent des prix exorbitants !

Vous pouvez également dîner sur place.

Votre chauffeur vous ramènera ensuite à votre hôtel.



Vous allez faire un dîner-croisière de 2 heures environ.

Avec vues époustouflantes sur les berges du fleuve traversant Bangkok et succulents plats Thaïlandais.

Votre van viendra vous chercher à l'hôtel à 18h00, pour vous emmener prendre une jonque aménagée en restaurant.

Boissons non incluses.

Votre van vous ramènera ensuite à votre hôtel.



À Chiang Mai, pour une soirée, laissez-vous entraîner par les saveurs et les traditions du nord de la Thaïlande, avec repas traditionnel et spectacle culturel de *Khantoke*.

Savourez un délicieux repas tout en assistant à un spectacle de musique et de danses traditionnelles mettant en valeur le riche patrimoine de la région. Découvrez la beauté et le charme du nord de la Thaïlande à travers une expérience culinaire unique, qui ne ressemble à aucune autre.

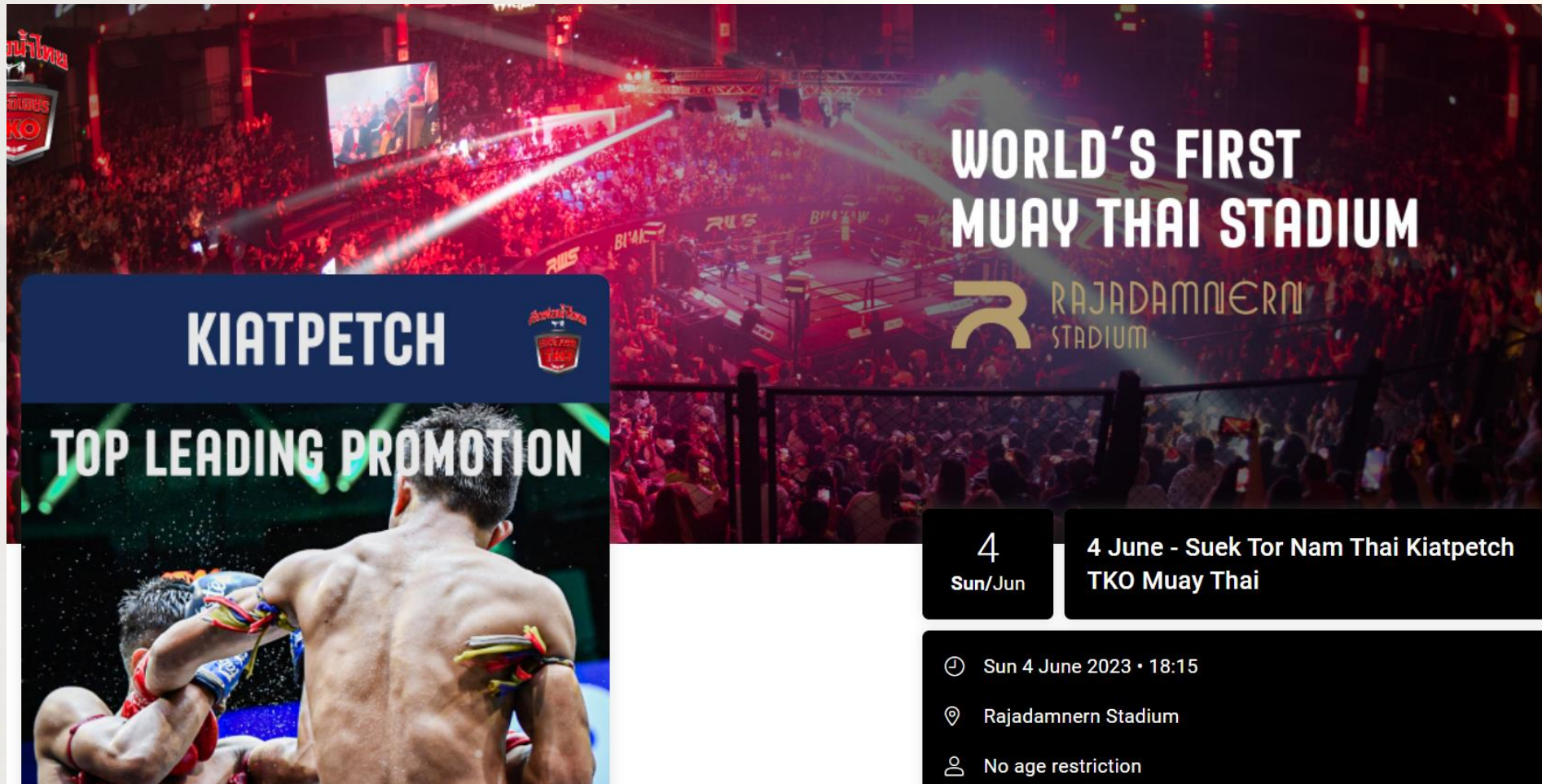


Les organisateurs des soirées de boxe thaïlandaise viendront vous chercher à votre hôtel vers 20h30. (Les combats commencent tard).

Ils vous emmèneront au «Rajadamnern Stadium», un des «temples» de la boxe en Thaïlande.

À partir de là, je préfère ne plus rien dire et vous laisser la surprise de découvrir comment se déroule ce type de soirée...

Attention ! Cela peut finir vraiment très tard. Plus les combats avancent, plus ils sont intenses et concernent des grands boxeurs.



**WORLD'S FIRST
MUAY THAI STADIUM**

**RAJADAMNERN
STADIUM**

KIATPETCH

TOP LEADING PROMOTION

4
Sun/Jun

**4 June - Suek Tor Nam Thai Kiatpetch
TKO Muay Thai**

🕒 Sun 4 June 2023 • 18:15

📍 Rajadamnern Stadium

👤 No age restriction

Teeda et toute l'équipe de Siam-Holidays est impatiente de vous accueillir en Thaïlande...

CONTACTEZ-NOUS



teeda@siam-holidays.com
+66 (0) 890 966 052


SIAM-HOLIDAYS.COM

info@siam-holidays.com
+66 (0) 617 638 155