

# SIAM HOLIDAYS

Voyage 13 Jours Thaïlande

Ref: T-13-C

À la rencontre des croyances et de la culture Orientale.

Bangkok - Thonburi - Maha Sawat - Kanchanaburi - Sai Yok - Erawan - Ayutthaya - Chiang Rai  
Triangle d'Or - Mae Salong - Suan Lahu - Mae Kampong - Chiang Mai - Bangkok.

Ce circuit comporte les étapes suivantes :

- Balade en bateau dans les canaux de Thonburi.
- Roof top de la Mahanakhorn Tower.
- Quartier de Rambuttri & Khao San Road.
- Grand Palais et son Bouddha d'émeraude.
- Wat Pho et son Bouddha couché.
- Wat Sakhet.
- Dîner-croisière sur le Chao Phraya.
- Klong de Maha Sawat.
- Musée de Kanchanaburi.
- Pont de la rivière Kwai.
- Skywalk de Kanchanaburi.
- Hellfire Pass.
- Cascade de Sai Yok Noi.

- Cascades d'Erawan.
  - Temple Khmer de Prasat Muang Sing.
  - Pont de Tham Krassae.
  - Train de la mort.
  - Grotte de Wat tham Phu Wa.
  - Cité historique de Ayutthaya.
  - Temples blanc, bleu de Chiang Rai.
  - Fleuve Mékong.
  - Triangle d'or.
  - Culture du thé dans les montagnes.
  - Vie dans les villages des tribus Akha.
  - Tribu Lahu et leurs plantations.
  - Nuit dans un village de montagne.
  - Cours de cuisine.
  - Rencontre avec les éléphants.
  - \*Wat Pha Lat et Doi Suthep.
- Et une multitude de choses encore, impossible à toutes lister ici !**

\*Possibilité de dormir au milieu des rizières en terrasses, uniquement de juillet à octobre.





Jour 1 : Arrivée Bangkok , Canaux de Thonburi, Rooftop Mahanakhorn Tower, Khao San Road.

Notre guide vous accueillera à votre arrivée à l'aéroport et suivant l'heure, vous partirez avec votre van privé et votre guide en direction d'un embarcadère situé à environ une heure de route, où vous prendrez un bateau «longue queue» pour une ballade sur les «klongs» de Thonburi.

Ces canaux ont gardé toute leur authenticité et on y voit sur les côtés des habitats anciens et assez particuliers. On y rencontre aussi très souvent des varans qui font partie du décor. On est ici dans une ambiance de calme, auprès d'une population accueillante...un autre monde dans une mégapole. Très étonnant.

L'excursion dure 2h et mérite vraiment d'être vécue. **Voici un aperçu** ici : <https://youtu.be/avRR3JVz9ig>





Sur le parcours, vous ferez une pause au bord du canal pour vous dégourdir les jambes le long des maisons en bois qui bordent le canal, et plus particulièrement la «**maison des artistes**».

Un endroit très fréquenté par les jeunes Thaïlandais qui viennent ici pour s'adonner à la peinture et à un tas d'autres activités artistiques. Cette maison en bois d'un étage est **vieille de 200 ans**.

Rachetée par un groupe d'artistes, la maison a non seulement été restaurée, mais elle a aussi bénéficié d'une touche unique.

À la fin de cette visite, votre chauffeur et votre guide vous emmèneront à votre hôtel, à moins de 10mn en van.





Votre van et votre guide vous conduiront ensuite au pied de **la plus haute tour de Thaïlande**.

Vous monterez au sommet pour contempler le magnifique spectacle qu'offre la ville de Bangkok vue de si haut.

**Une des zones de la terrasse a un plancher de verre.** Se balader au-dessus de la ville est une sensation indescriptible, même si cela est réservé aux plus vaillants.

À la fin de cette visite, votre van privé vous emmènera à votre hôtel.





Votre hôtel 4 étoiles est un oasis urbain luxueux le long des rives de la rivière Chao Phraya, qui offre une touche de style asiatique, à deux pas de la fameuse *Khao San road* et de tous les temples incontournables de Bangkok.

Cet hôtel de charme moderne de Bangkok offre une expérience somptueuse et une véritable hospitalité thaïlandaise, ainsi que 68 chambres magnifiquement conçues, des restaurants élégants, une piscine au bord de la rivière.

**\* D'autres choix d'hôtels sont proposés en option à la fin de cette présentation. Dans des catégories différentes.**





En début de soirée, vous pourrez, si vous le souhaitez, vous promener, puis dîner, dans les très fameuses *Rambuttri Road* et *Khao San road*, très proches de votre hôtel.

Cette rue piétonne est un des endroits où beaucoup d'occidentaux se retrouvent le soir. C'était depuis ces rues que les voyageurs du siècle dernier partaient en bus pour Katmandou, Hanoï, Saïgon, Vientiane...

Vous trouverez quantités de restaurants de toutes sortes, ainsi que de la «Street-food» et même des insectes, ou du crocodile à la broche si le cœur vous en dit...





## Jour 2 : Les temples incontournables de Bangkok. Rooftop en soirée.

Après le petit déjeuner, à 08h30, votre van et votre guide vous emmèneront à moins d'un quart d'heure de votre hôtel pour visiter le Grand Palais (*Wat Phra Kaeo*). L'attraction principale de la cour extérieure est le **temple du Bouddha d'émeraude**, qui a été sculpté à partir de jade vert d'une grande pureté.

Il est normalement interdit de le prendre en photo, même s'il est possible d'en trouver des milliers sur internet. Par respect, nous évitons d'en mettre une dans nos présentations.

Vous pouvez visionner notre vidéo sur notre chaîne qui vous donnera un aperçu de ce que vous découvrirez pendant votre visite :

<https://youtu.be/H293Z-sqinE>

Après la visite du Grand Palais, vous irez en «Tuk-Tuk» au **Wat Pho**. Célèbre pour son fameux Bouddha couché. Il y a un code vestimentaire à respecter mais votre guide vous expliquera ça.





Vous irez ensuite au *Wat Sakhet*, plus communément appelé *Temple de la Montagne Dorée*, qui est perché sur une colline surplombant Bangkok et donne une vue à 360° intéressante sur la capitale thaïlandaise.

Il faut grimper 320 marches pour arriver au *Chedi*.

Le *Wat Sakhet* a longtemps dominé toute la ville avant d'être largement surpassé par les immenses gratte-ciels.

Sur la photo, vous pouvez apercevoir en arrière-plan la plus haute tour de Thaïlande : Mahanakhorn Tower.





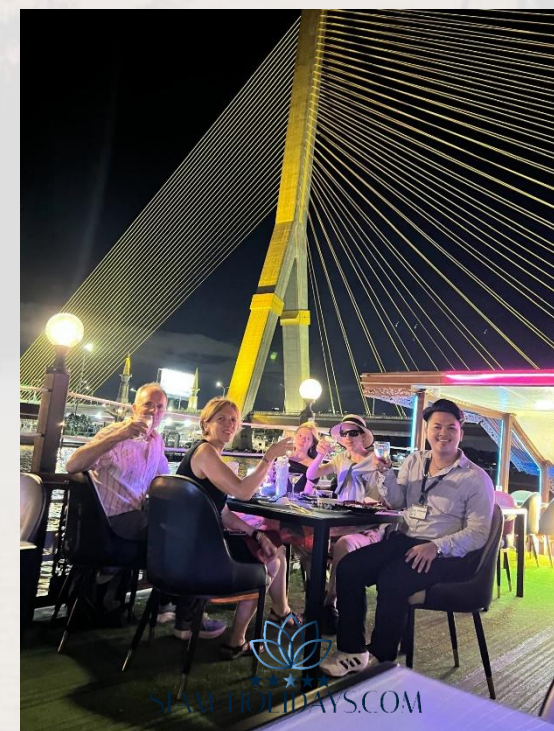
Vous allez faire un dîner-croisière de 2 heures environ.

Avec vues époustouflantes sur les berges du fleuve traversant Bangkok et succulents plats Thaïlandais.

Votre van viendra vous chercher à l'hôtel à 18h00, pour vous emmener prendre une jonque aménagée en restaurant.

Boissons non incluses.

Votre van vous ramènera ensuite à votre hôtel.





## Jour 3 : La vie autour de Bangkok. Kanchanaburi.

Vous partirez à 8h00 avec votre van privé et votre guide pour les klongs ( canaux) de «*Maha Sawat*». À une vingtaine de kms de Bangkok, vous plongerez en quelques minutes dans la campagne, un vrai contraste. Vous commencerez votre périple avec votre bateau privé, pour arriver à «*Na Bua*» et sa ferme de lotus.

Cette vidéo sur notre chaîne vous donnera une idée de l'endroit et de ce que vous allez voir:

<https://youtu.be/AXf9usYNYag>





Vous continuerez votre balade en bateau, pour atteindre une ferme qui produit le Gac. Un fruit peu connu mais délicieux et plein de vertus (anti oxydant puissant, avec de nombreuses propriétés médicinales).

Après, vous visiterez une plantation d'orchidées. Vous découvrirez les particularités de cette culture, avec des variétés d'orchidées différentes emblématiques de la Thaïlande.

Vous prendrez ensuite la direction de Kanchanaburi à 2h30 de route.

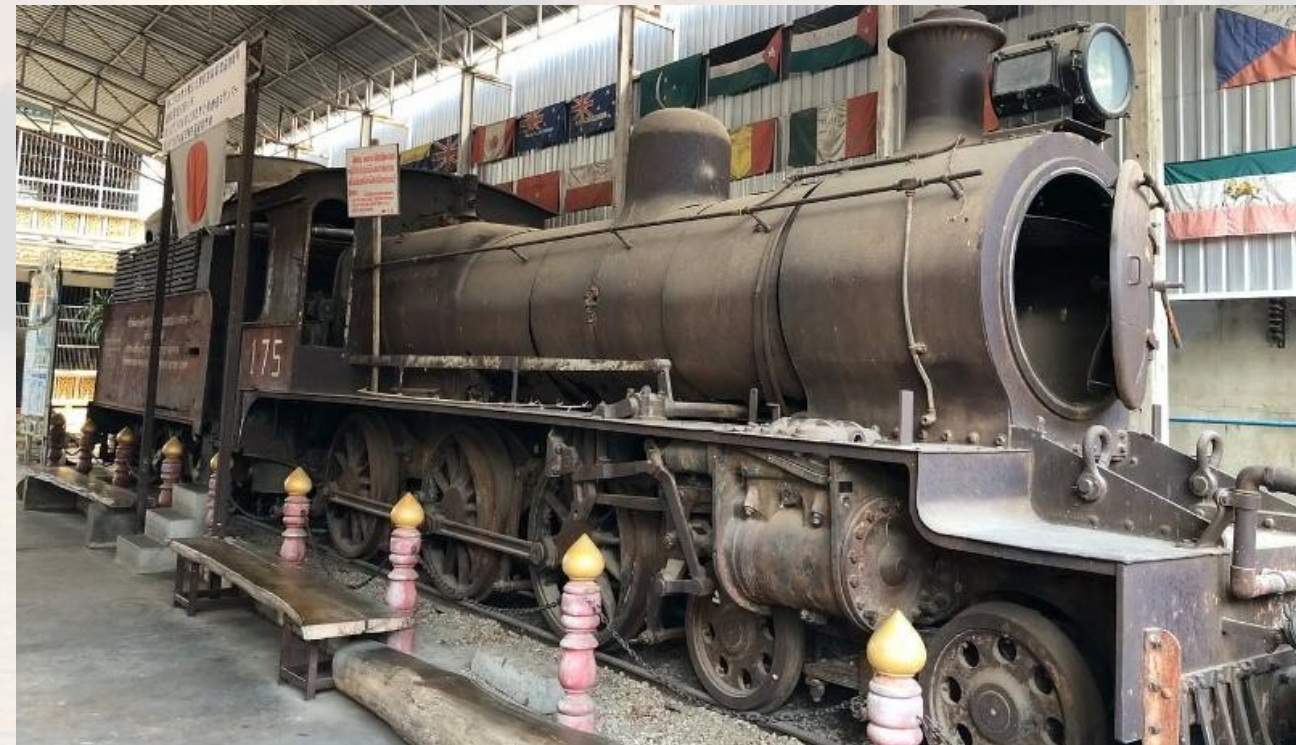




En arrivant à Kanchanaburi, vous visiterez le musée «**Thailand Bruna Railway Center**».

Ce musée est très intéressant et bien fait. Il retrace l'histoire sombre de cette période de la seconde guerre mondiale dans cette région du globe, assez méconnue de nous autres occidentaux.

La vocation de ce musée est d'apprendre, mais aussi d'effectuer des recherches, pour découvrir et connaître encore mieux les détails, parfois riches d'enseignement, au travers de fouilles archéologiques.





Dans la continuité, vous visiterez le cimetière militaire ainsi que le musée à côté, qui sont des incontournables. Il est au centre de la ville de Kanchanaburi. Il contient les restes de 6.982 prisonniers de guerre alliés qui ont péri au cours de la construction du «*Train de la mort*».

On estime que 16.000 prisonniers de guerre et 49.000 travailleurs forcés ont perdu la vie lors de la construction du «*Chemin de fer de la mort*» et du pont de la rivière Kwai.

Cet endroit, qui est d'une propreté toute militaire, inspire le respect et le recueillement.





Puis, vous pourrez enfin découvrir le fameux pont de la rivière Kwai et vous balader sur la voie ferrée.

N'hésitez pas à traverser entièrement le pont. Quelques commerçants de l'autre côté de la rive proposent parfois des produits artisanaux intéressants.

Et pour finir la journée, vous irez sur une passerelle en verre de 150 mètres de long, à 12 mètres au-dessus de la rencontre de trois rivières : La rivière Kwai, les rivières Mae Klong et Pachi.

Vous pouvez flâner en dessous de la passerelle, le long de la berge dans une rue piétonne.

Votre van vous conduira ensuite à votre hôtel à l'ouest de la ville.

Regardez cette vidéo qui vous présente la région de Kanchanaburi : <https://youtu.be/w7JiHlVTzjc>

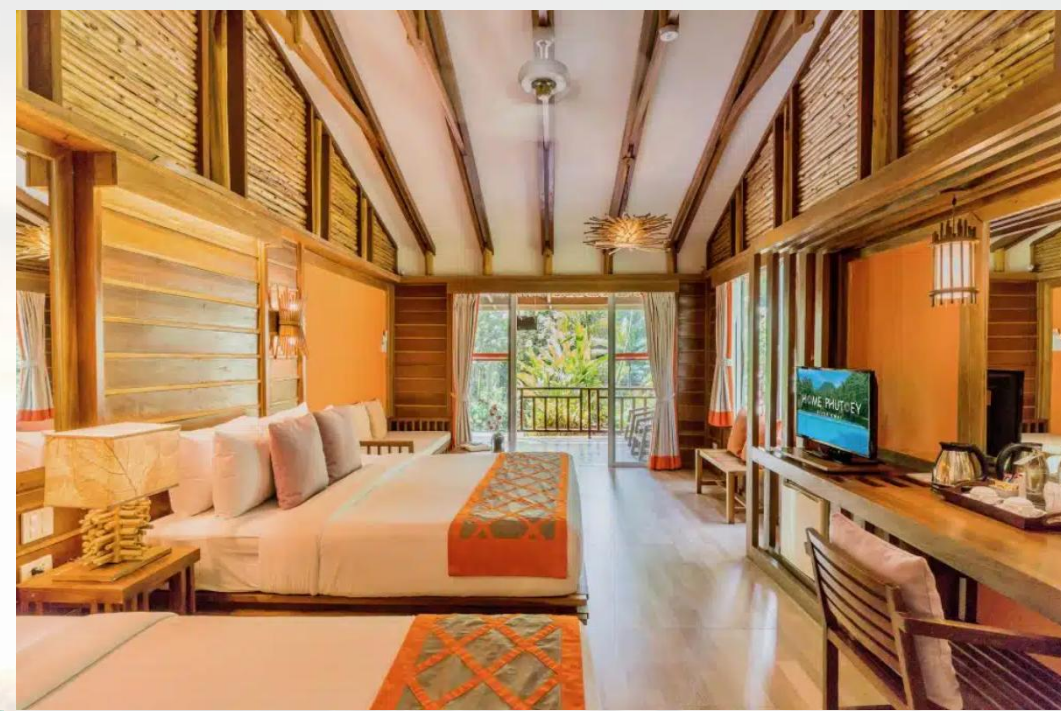




Votre hôtel plutôt chic est en pleine nature au bord de la rivière, vous pouvez vous baigner dans une source d'eau chaude privée avec vue sur la rivière Kwai.

Les hébergements sont en matériaux naturels, qui procurent une sensation chaleureuse et relaxante.

**\* D'autres choix d'hôtels sont proposés en option à la fin de cette présentation. Dans des catégories différentes.**





## Jour 4 : L'histoire de Kanchanaburi.

Vous partirez à 08h00 de votre hôtel avec votre guide et votre van. Vous visiterez en premier le musée : *«Hellfire Pass Interpretive Center»*.

Ensuite, deux solutions s'offrent à vous en arrivant à *«Hellfire Pass»* : Une visite rapide d'une quarantaine de minutes ne présentant pas d'autre difficulté que la centaine de marches à monter au retour. L'autre parcours proposé vous prendra environ 3 heures et vous mènera jusqu'au terminus de cette ancienne ligne de chemin de fer tracé par les Japonais.

Pour ce second parcours, une bonne condition physique est indispensable.

L'entrée est gratuite, mais vous pouvez faire un don afin de contribuer à l'entretien de ce site de mémoire.



Le travail des prisonniers





Vous irez ensuite aux cascades de *Sai Yok Noi*, qui sont beaucoup moins connues que les cascades d'Erawan, mais ces dernières sont envahies de touristes tous les jours.

Ici le cadre est resté naturel et suivant la saison, vous pourrez vous baigner.

Retour à l'hôtel pour profiter de la piscine.





## Jour 5 : Cascades d'Erawan.

Vous quitterez l'hôtel à 7h30 avec vos vans et votre guide pour aller au parc d'Erawan situé à 1h00 de route de votre hôtel.

**Nous vous demandons de partir de bonne heure pour éviter la foule des touristes.**

C'est un endroit magique, avec des cascades merveilleuses de pureté et de beauté. On peut s'y baigner et il est recommandé de le faire pour un souvenir impérissable. ( pensez à prendre un maillot de bain et une serviette).





Ces fameuses cascades sont au nombre de 7 à explorer le long d'un sentier pédestre qui remonte le cours d'une rivière. Les premières chûtes sont très faciles d'accès.

Le chemin devient ensuite de plus en plus escarpé pour les deux dernières étapes.



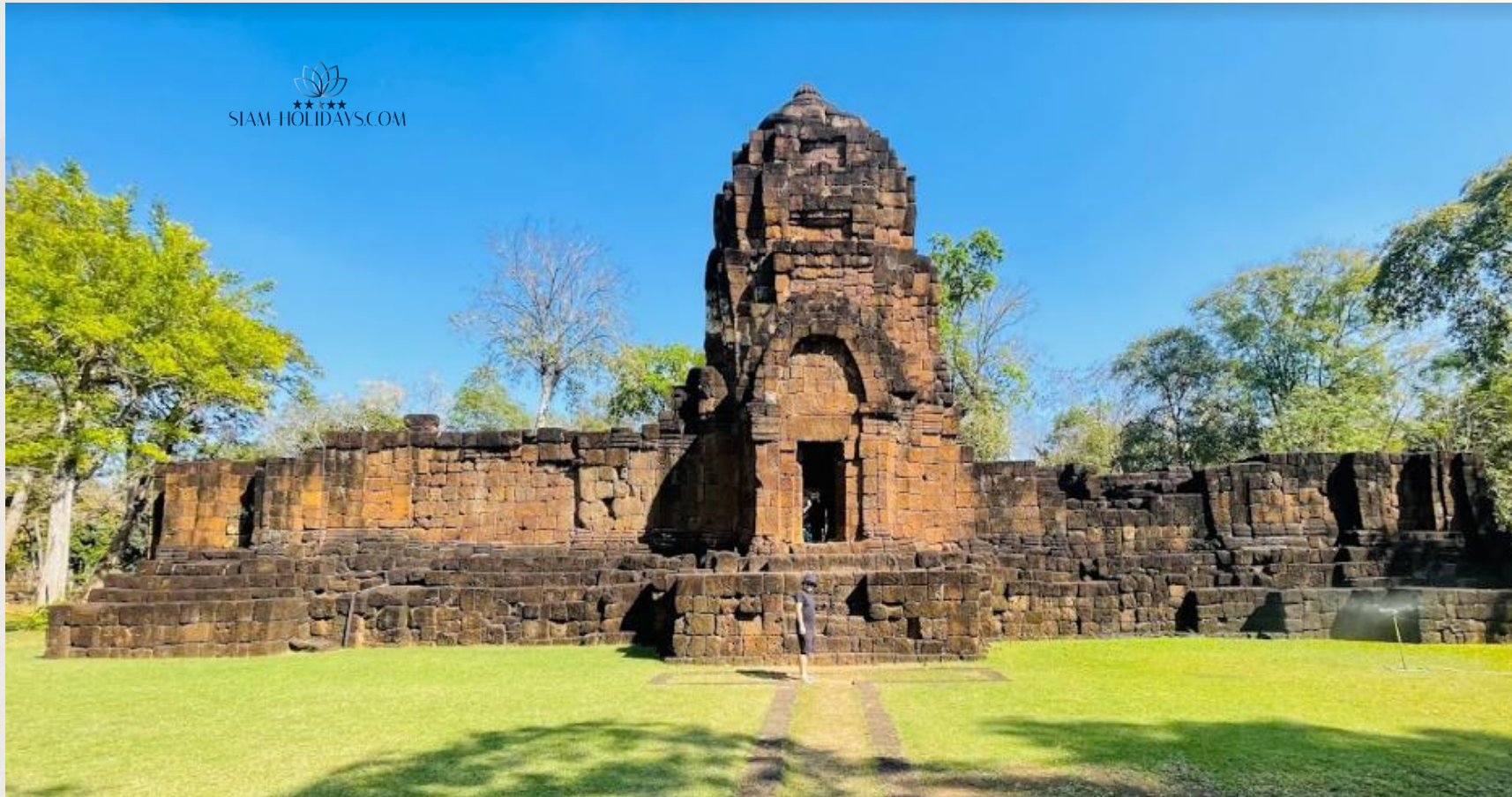


## Jour 6 : La vallée de la mort.

En quittant votre hôtel le matin, vous ferez un arrêt dans les ruines du **temple Khmer Prasat Muang Sing**, à 30 mn de route.

C'est le temple Khmer connu le plus à l'ouest de tout l'empire de l'époque. **Un petit aperçu culturel pour ceux qui ne connaissent pas l'architecture Khmer, ou un rappel pour les autres.**

L'importance de Muang Sing vient de sa position stratégique, sur la route vers le col des Trois Pagodes qui mène à la Birmanie.





Vous irez ensuite à la gare de *Tam Krassae*, où la voie ferrée a été construite à flanc de montagne, au bord de la rivière Kwai.

Vous attendrez le passage du train qui est assez impressionnant.

Après déjeuner, vous vous baladerez sur la voie ferrée pour admirer la vue, mais aussi l'ouvrage d'art.

Vous pouvez aussi entrer dans une grotte sur votre chemin. Elle servait d'infirmierie pour les Japonais.





Plus loin sur la route, vous visiterez le *Wat Tham Phu Wa*. Un temple avec surtout en point d'orgue une grotte à découvrir.

À l'orée de la forêt luxuriante, vous faites d'abord face à ce qui s'apparente à une forteresse recouverte de terre cuite.

Cette bâtisse n'est pas seulement là pour faire jolie car elle sert de chemin d'accès vers une grotte.





Cette grotte possède 2 étages, celui par lequel vous y pénétrez, puis, à l'étage inférieur, plusieurs salles avec des stalagmites et plusieurs statues de Bouddha. Vous y trouverez aussi des statues pour chaque signe astrologique chinois devant lesquelles les fidèles prient selon leur année de naissance. Le **Wat Tham Pu Wa** est également un centre de méditation réputé.

Après cette visite, vous prendrez la direction de Ayutthaya, à 2h15 de route.





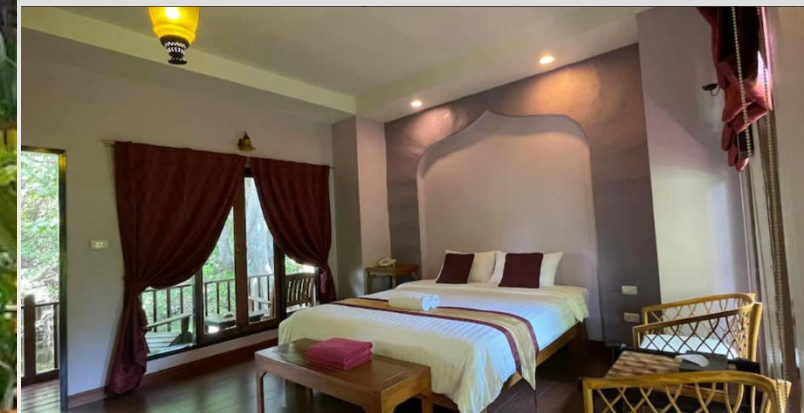
Votre hôtel à Ayutthaya est dans le style des maisons à l'architecture très marquée de la période Ayutthaya.

Des hébergements conçus et créés pour ceux qui recherchent la paix et la tranquillité. Douze villas à thème individuel, nichées au milieu d'un grand jardin tropical.

Mais avant, vous passerez par le marché d'Ayutthaya pour acheter à manger et dîner sur place.

Votre guide vous aidera à choisir parmi tous les plats proposés.

**\* D'autres choix d'hôtels sont proposés en option à la fin de cette présentation. Dans des catégories différentes.**





## Jour 7 : Cité historique de Ayutthaya.

Fondée en 1351, la cité d'Ayutthaya fut totalement détruite par les Birmans en 1767. Cette ancienne capitale royale comptait 1 million d'âmes. Elle était la ville phare de toute l'Asie du Sud-Est au dix-septième siècle. Les rois européens y envoyaient alors des ambassadeurs,

Durant plus de quatre siècles, Ayutthaya fut la capitale royale. Trente-trois souverains de diverses dynasties régnèrent sur ce vaste territoire, avant la chute d'Ayutthaya lors d'une des nombreuses guerres contre les Birmans, et le déplacement de la capitale à Thonburi.

Vous pouvez visionner cette superbe video qui vous montrera une multitude de temples à visiter dans et autour de la cité historique. Il ne vous sera pas possible de tous les visiter en une journée !

<https://youtu.be/cicRJWYOHjc>





Vous quitterez votre hôtel à 08h30 et votre première visite sera pour le *Wat Mahathat*. Ce temple date du XIVe, et a été érigé à l'époque pour abriter une relique de Bouddha.

Il est maintenant surtout célèbre pour sa tête de Bouddha enchâssée dans les racines d'un vieux figuier.

Le Wat Mahathat n'est certainement pas aussi resplendissant qu'il le fut par le passé. Les Birmans sont passés par là en 1767 et le temps a fait son œuvre. Il reste toutefois un vestige incontournable classée au **patrimoine mondial de l'UNESCO**.





Vous irez ensuite au «*Wat Tamitarat*».

Ayutthaya regorge de vestiges, mais si leurs beautés n'est pas contestable, les lieux restent vides de vie. C'est pour cela que nous vous proposons de découvrir le Wat Tamitarat.

**Un temple oublié par le tourisme, qui a gardé son activité religieuse.** Ce qui en fait un lieu chargé d'histoire.

Son architecture différente des autres temples et les vestiges restants sont propices à la prise de photos magnifiques.





## Portail of time

Après déjeuner, (votre chauffeur ou votre guide connaissent des restaurants dans la vieille ville) vous irez visiter un endroit où les touristes vont rarement : **Le portail of time.**

C'est la porte d'entrée d'un temple complètement abandonné qui est littéralement recouvert des racines d'un Banyan.

**Petite visite mais gros coup de cœur pour cet endroit !**

Vous rendrez les vélos pour continuer avec votre van.





Vous finirez avec la visite du majestueux temple **Wat Chai Watthanaram** qui fut érigé sous le règne de Prasat Thong et fut construit en 1630 en hommage à la mère du roi. Sa construction a duré à peu près 20 ans. Situé de l'autre côté du fleuve il fait face à l'intérieur de la ville.

Vous prendrez ensuite la direction de l'aéroport de Bangkok Don Muang prendre un vol à 19h30 pour Chiang Rai. Vous arriverez à 21h00 et un véhicule privé vous conduira à votre hôtel à ¼ d'heure de route.





Votre hôtel 3 étoiles se trouve à 15 minutes de l'aéroport et est très confortable, proche du centre. Il se trouve à 2 minutes à pied de la rue piétonne.

Il est décoré dans un style *Lanna* moderne aux couleurs vives. Des restaurants locaux vous attendent à moins de 5 minutes de marche.

**\* D'autres choix d'hôtels sont proposés en option à la fin de cette présentation. Dans des catégories différentes.**



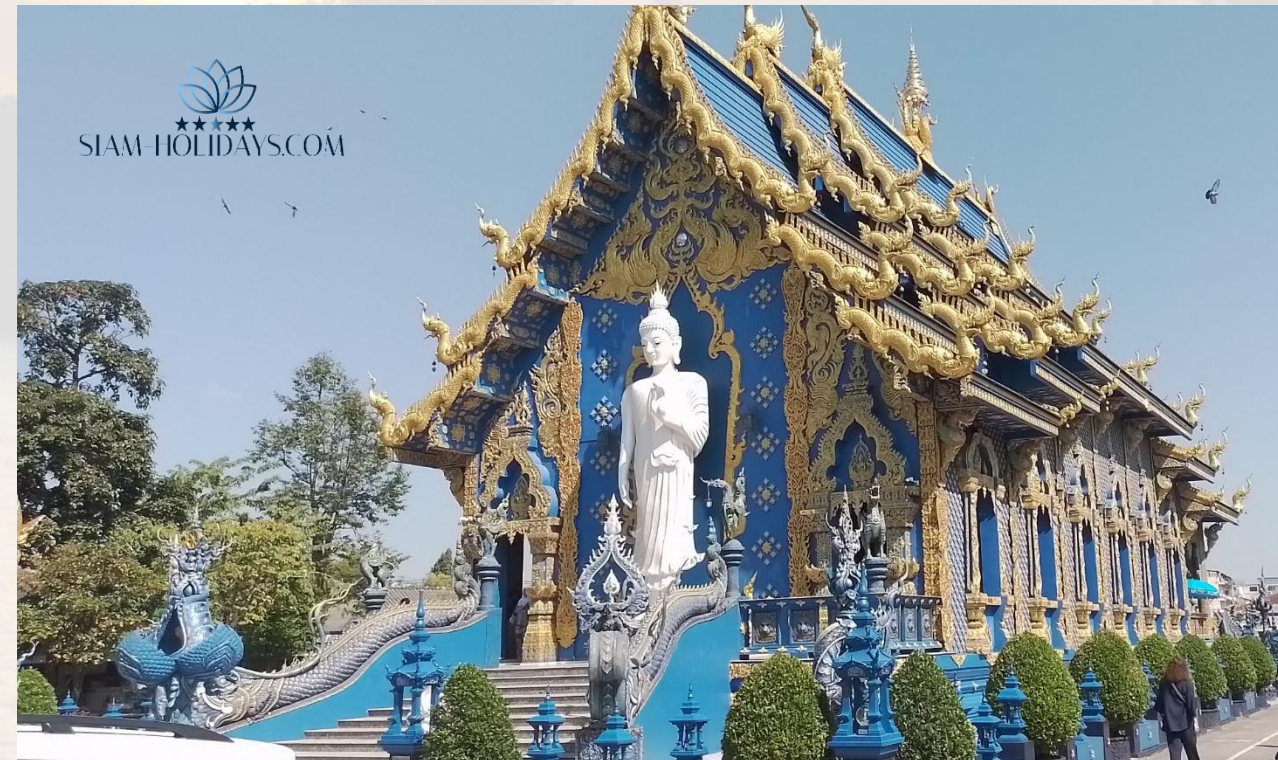


## Jour 8 : Les temples de Chiang Rai. Le triangle d'Or. Mae Salong.

À 8h00, vous quitterez votre hôtel pour partir visiter le fameux «Temple Blanc»: **Wat Rong Khun**, situé à 20 minutes en voiture. La blancheur du temple est étincelante ! À la fin du 20e siècle, le *Wat Rong Khun* original, était un vieux temple qui tombait en ruine. Un artiste thaïlandais a alors proposé de le rénover totalement avec son propre argent pour rendre hommage au roi Rama IX. Il aurait déjà dépensé plus de 40 millions de bahts sur le projet qui ne devrait pas être terminé avant 2070! Une vraie curiosité à ne pas manquer.

Après la visite du temple blanc, vous irez au «Temple bleu» : **Wat Rong Sua Ten**. Ce temple est récent, puisqu'il a été construit en 1996, sur les ruines d'un vieux temple abandonné. **Vous pouvez voir ce temple ici : <https://youtu.be/rFe3Gc2BDJ8>**

Il dégage une atmosphère particulière étant donné l'originalité de sa conception et de ses couleurs, sans oublier le très beau Bouddha blanc à l'intérieur.





Vous prendrez ensuite la direction du triangle d'Or.

Vous arriverez au croisement des trois frontières : Laos, Birmanie et Thaïlande.

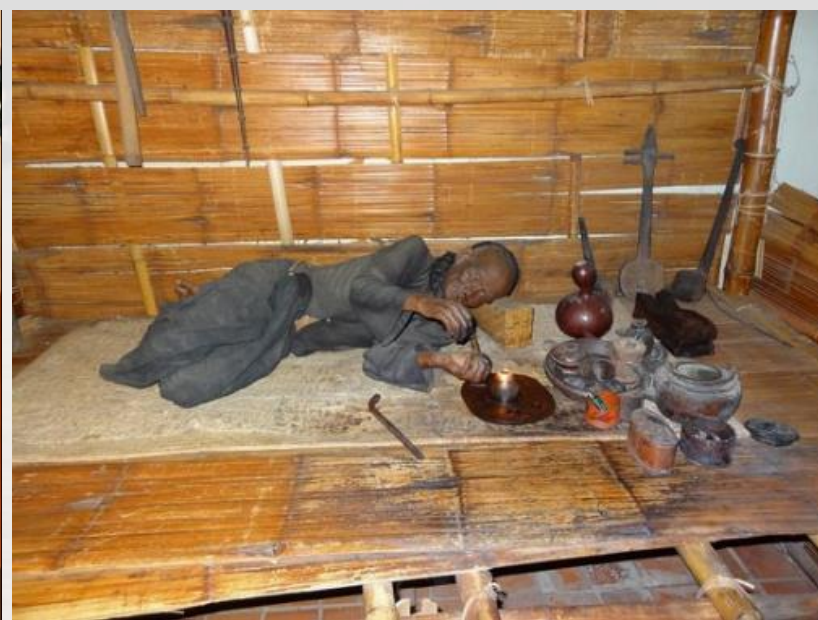
Vous voilà devant un endroit mythique, qui a bercé l'imagination de beaucoup d'aventuriers.

Vous resterez tel un pèlerin, en contemplation devant le majestueux fleuve Mékong.

Passé ce moment magique, vous continuerez vos visites. Certains proposent une balade en bateau sur le fleuve, mais elle est très minimaliste et nous ne vous la proposons pas

Vous irez ensuite découvrir le musée de l'Opium. ( Hall of Opium) **Attention à ne pas confondre avec House of Opium qui est à côté mais beaucoup moins intéressant.**

Vous en apprendrez beaucoup sur cette plante, son histoire et son utilisation au fil des siècles.





Après ces visites, vous déjeunerez, avant de prendre la belle route pour *Mae Salong*.

En chemin, vous visiterez une très belle plantation de thé, dans un endroit agréable, en pleine nature. **Gardez en tête que ces champs étaient encore il n'y a pas si longtemps des champs de pavot !**

La route pour Mae Salong est très montagneuse, puisque l'on s'élève jusqu'à 1.000m d'altitude et vous verrez de beaux paysages. Vous arriverez à votre hôtel vers 17h30.





Votre hôtel à Mae Salong offre un très bon confort, dans un environnement magnifique, où vous pouvez admirer les splendides montagnes environnantes.

Bien qu'en Thaïlande il fasse toujours assez chaud, on peut avoir besoin de se couvrir un peu en soirée... Vous êtes à la montagne !

Détendez-vous pour cette fin d'après-midi. Vous dînerez à l'hôtel.





## Jour 9 : Vie dans les villages des Tribus Akha.

Vous partirez à **6h30** pour le marché du matin de Mae Salong, puisque le marché ouvre très tôt et se termine vers 9h.

C'est un marché vraiment local, où les femmes des villages tribaux des alentours viennent vendre le fruit de leur récolte.

Une vraie plongée dans la Thaïlande profonde du nord-ouest et de ses peuples tribaux, loin du tourisme de masse.

Voici ce que vous pouvez voir sur le marché : <https://youtu.be/ZNBeLCMsM78>

Après le marché, vous pourrez retourner à l'hôtel prendre votre petit déjeuner.





Ensuite, vous visiterez le cœur du village de la tribu Akha, qui est tout près, avec des habitants charmants et très accueillants.

Vous rencontrerez les habitants et découvrirez des habitats très sommaires. Vous verrez des enfants souriants, dans leur école ou dehors dans le village.

Regardez notre courte vidéo tournée dans un des villages : <https://youtu.be/5Pg24TeA0Rc>





Sur la route du retour à Chiang Rai, vous visiterez le *Wat Huay Pla Kung*. Qui est une des attractions phares de la région.

Haute d'environ cinquante mètres, entièrement blanche, vous pourrez monter à l'intérieur jusqu'à la tête

Il suffit de jeter un œil à la statue démesurée de Guanyin, le Bohisattva de la miséricorde, pour comprendre le succès touristique du site ! **Monter dans la tête de la statue vous laissera un très beau souvenir.**

Arrivée à l'hôtel de Chiang Rai vers 17h30.





## Jour 10 : Déjeuner dans une plantation de café dans un village Lahu. Nuit dans un village.

Vous partirez à 8h00 avec votre guide et votre van et après deux heures de trajet, vous emprunterez une route secondaire qui serpentera dans la montagne et vous visiterez une ferme de café organique.

Vous serez attendus au village, et certainement les seuls visiteurs, pour profiter du déjeuner inclus dans la visite (**menu végétarien frugale préparé par la femme du chef du village de la tribu Lahu avec des produits issus du village**). Le chef du village est également celui qui vous accueillera et vous servira de guide pour la visite.

Ici, pas de tourisme de masse, pas de bus, pas de vendeurs déguisés en autochtones ! Que de l'authentique !





Sur place, vous pourrez visiter la plantation de café et vous faire expliquer les particularités de cette culture.

Vous marcherez environ 1h dans la montagne, au travers des arbres et des caféiers.

Ensuite, vous visiterez le cœur du village de la tribu **Lahu**, avec des habitants charmants et très accueillants.





En redescendant, au moment où vous gagnerez la route principale, vous ferez un arrêt au «**Hot spring**». Cette zone est volcanique et des sources d'eaux chaudes émergent des entrailles de la terre.

Vous verrez des marchandes d'œufs qui proposent de les faire cuire dans la source...original... Vous trouverez également de nombreuses boutiques de pierres semi-précieuses à des prix très bas.

Ici pas de «**rabatteurs**» pour vous forcer la main ! Personne ne peut vous obliger à acheter quoi que ce soit. Avec nous, **il n'y a aucune pause obligatoire** pour vous pousser à acheter aux profits des guides ou des chauffeurs !





Vous partirez ensuite pour Mae Kampong, qui est un petit village typique dans la montagne à 1.000m d'altitude.

Vous ne dormirez pas vraiment «chez l'habitant», mais dans une maison en bois dans le village, aménagée pour vous. L'hébergement est simple, avec néanmoins une salle de bain avec WC «normaux», douche avec eau chaude. Belle expérience.

Vous dînerez de façon très locale avec votre guide, sur place dans le village «à la bonne franquette». Le lendemain matin, un petit déjeuner très sommaire vous sera proposé. .





## Jour 11 : Mae Kampong et cours de cuisine.

Le petit déjeuner étant assez minimaliste à la guesthouse, vous pourrez monter plus haut dans le village prendre une viennoiserie au **Rabeing View Café** et installez-vous en terrasse pour profiter de la vue sur le village perdu dans les bois. Assurez-vous d'essayer le dessert japonais doux et moelleux Ichigo Daifuku (mochi aux fraises), qui est fait de fraises fraîches et de pâte de haricots rouges sucrées.

Après avoir passé du temps au café, vous pouvez marcher environ 400 mètres jusqu'à la **cascade de Mae Kampong**. Vous pouvez voir cette petite cascade directement depuis la route. Vous n'avez pas besoin de quitter la route principale ou de monter quelque part très longtemps.

Vous prendrez la direction de votre hôtel à Chiang Mai.





C'est un 3 étoiles au centre de la vieille ville et très confortable, avec une petite piscine et un restaurant-bar à l'ambiance détendue, doté d'une terrasse.

Vous pouvez visiter des endroits intéressants comme le Bazar nocturne de Chiang Mai.

**\* D'autres choix d'hôtels sont proposés en option à la fin de cette présentation. Dans des catégories différentes.**





Vers 14h30, ce sera l'heure où l'on viendra vous chercher à votre hotel pour votre cour de cuisine. Chiang Mai est le lieu par excellence en Thaïlande où l'on peut s'adonner aux cours de cuisine Thai.

Vous serez guidé et initié pour confectionner plusieurs plats différents, que vous dégusterez pour le dîner sur place (en fait vous mangez votre plat après l'avoir confectionné et avant d'en refaire un autre).

Vous garderez en mémoire le plein de ces saveurs inoubliables et de souvenirs de cette merveilleuse expérience. C'est un vrai moment de convivialité et il n'est pas besoin de savoir cuisiner pour y participer. Retour à l'hôtel vers 19h environ.

**Attention ! : Ne manger pas trop le midi... Vous allez goûter à tous les plats !**





## Jour 12 : Quelques heures avec des éléphants.

Vous serez pris en charge à l'hôtel entre 8h 30 et 09h30 par le véhicule de la réserve d'éléphants.

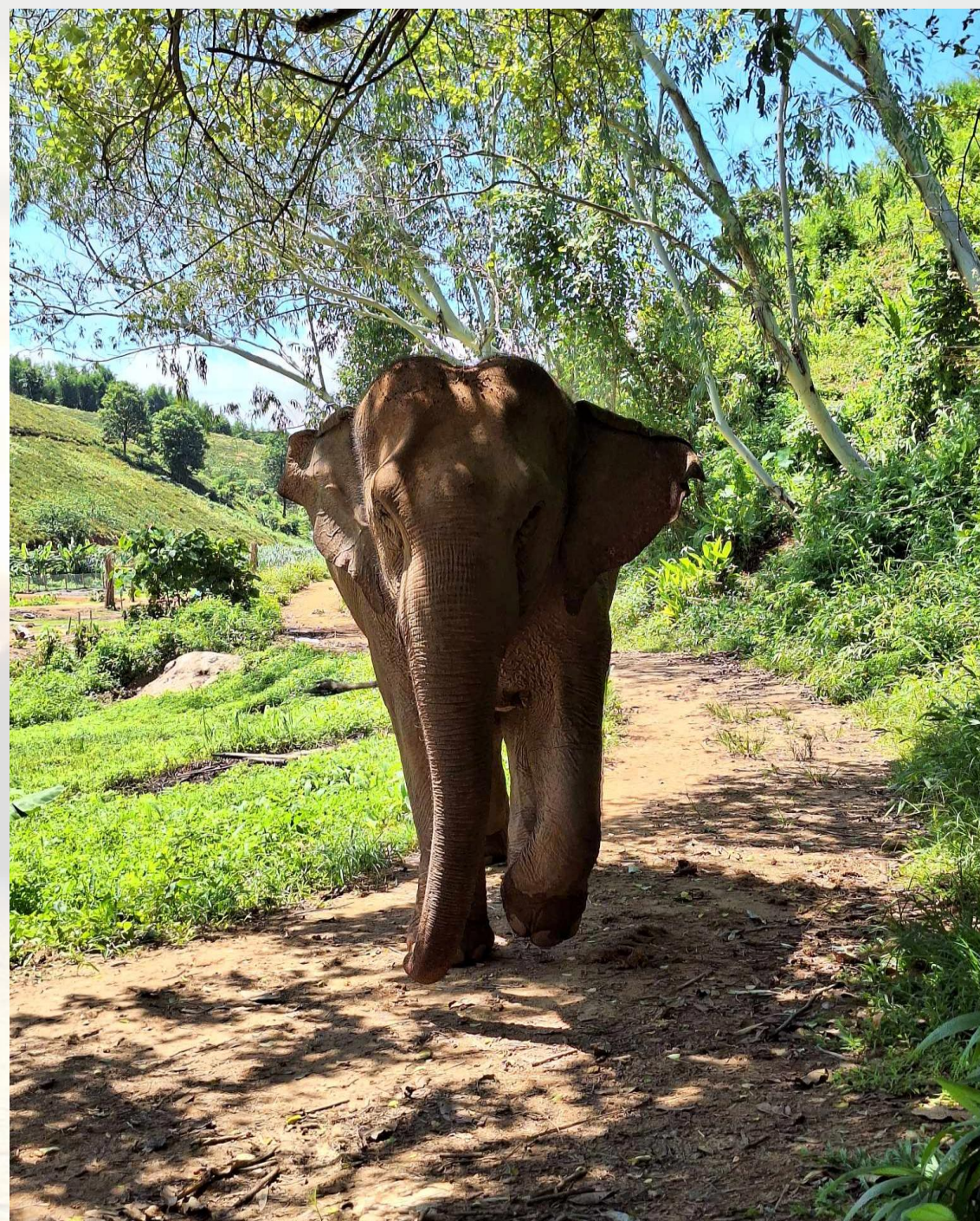
**Soyez patient pour ce matin ! Ils sont plus doués pour s'occuper des éléphants que pour gérer un planning horaire !**

Vous irez dans une réserve ( 1h30 de route) où les éléphants ne travaillent pas, ne se prêtent pas à des jeux ou spectacles, mais où ils sont simplement bien traités. Ils sont ici recueillis et sauvés parfois de la maltraitance.

**Vous ne passerez pas des heures entières avec les éléphants. Sinon c'est considéré comme de la maltraitance. Le bien-être de ses animaux « domestiques » passe par une interaction contrôlée avec l'humain.**

Donc, durant quelques heures, outre le fait de prendre soin des éléphants, vous prendrez aussi un bain de boue avec eux pour terminer dans la rivière.

Il faudra apporter avec vous un change pour s'habiller après le bain et un maillot de bain bien sûr... (et de l'anti-moustiques...)





Ici on ne monte pas les éléphants car c'est pour eux une souffrance, mais vous prenez simplement soin d'eux et vous jouez avec eux. À noter que vous aurez un repas traditionnel pour le déjeuner, préparé par une femme de la tribu car ici nous sommes en pays Akha, avec de nombreux petits hameaux perdus dans la montagne.

C'est vraiment un moment magique et il faut savoir que les fonds récoltés par le paiement des forfaits est principalement utilisé pour l'entretien des éléphants et la vie sommaire de ceux qui vivent ici.

Vous serez de retour vers 17h00 et vous dînez à l'hôtel ou à proximité.





En début de soirée, vous pourrez, si vous le désirez, aller au marché de nuit (en tuk tuk à vos frais, sans votre guide), pour faire du shopping et également trouver son bonheur en terme culinaire...

Ici la spécialité c'est la saucisse pimentée aux herbes. Un véritable délice ! Peut-être un peu trop pimentée pour les palais délicats !





## Jour 13 : Wat Pha Lat, Doi Suthep et retour Bangkok.

Vous partirez avec votre van privé et votre guide à 8h00 pour la première visite de la journée au temple «*Wat Pha Lat*». Ce monastère est **perdu en pleine forêt**. Il est injustement méconnu des voyageurs, mais ceci finalement nous arrange bien, puisque chez Siam-Holidays, nous vous le proposons. (Regardez à quoi ressemble ce temple sur notre vidéo : <https://youtu.be/tkMSq3jqnl4> )

Après la visite du *Wat Pha Lat*, vous vous rendez au célèbre temple *Doi Suthep*. Certainement un des plus beaux de Thaïlande, offre une vue fantastique sur la ville.

Les courageux pourront gravir les 300 marches. Sinon pour les autres, il y a un funiculaire permettant d'économiser son énergie. Généralement on fait la montée en «mécanisé» et la descente à pied (beaucoup plus facile).





Notez que pendant les mois de juillet à octobre, vous pouvez passer une nuit dans une cabane en bambou, au milieu des rizières cultivées en terrasse.

Un magnifique moment à partager en famille.

Attention ! Il n'y a pas d'électricité. En revanche, vous aurez un peu de réseau internet.

Si vous êtes intéressé, nous adapterons votre programme.





Vous rejoindrez l'aéroport de Chiang Mai avec votre van privé et votre guide et vous prendrez un vol pour Bangkok-Suvanabhumi à 16h20. Arrivée à 17h55.

Vous devrez vous présenter au guichet pour l'enregistrement 3 heures avant le départ de votre vol international.

**Les horaires de cette dernière journée devront être adaptés en fonction de votre vol retour.**

Au cas où votre vol serait très tard le soir ou dans la nuit, au lieu de rester à attendre dans l'aéroport, nous vous proposons de vous réserver des chambres dans un hôtel ordinaire tout proche de l'aéroport international pour 20 € la chambre, (**cette option n'est pas incluse dans la proposition pour l'instant**), afin que vous puissiez vous reposer quelques heures et prendre une douche en fin d'après-midi, pour aborder le vol retour dans de bonnes conditions.

Il y a même une piscine pour un dernier plongeon et un marché en fin d'après-midi pour un dernier petit plat Thaïlandais !

Vous prendriez ensuite la navette depuis l'hôtel jusqu'à l'aéroport, 3h30 avant l'heure de votre vol.

**Fin de votre voyage...**





## DESCRIPTIF :

### Ce qui est inclus :

- Les hébergements avec petits déjeuners.
- Les vols intérieurs avec des compagnies sûres et fiables. (Bagages : 20 Kg en soute et 7kg en cabine. En cas de dépassement, vous devrez payer le surcoût au comptoir d'embarquement).
- **Un(e) guide francophone du 1er au dernier jour**, si vous choisissez cette option. **(Voyage sans guide possible, entièrement assisté à distance par notre équipe).**
- Toutes les excursions et visites dûment spécifiés dans le programme.
- Notre assistance francophone 24h/24 de votre arrivée à votre départ.
- Les déplacements terrestres et maritimes et tous les transferts en véhicules privés, avec chauffeurs sélectionnés pour leur sérieux et leur respect de la sécurité.
- Les déjeuners dûment spécifiés dans le programme.
- Les dîners dûment spécifiés dans le programme.

### Ce qui n'est pas inclus :

Votre voyage aérien jusqu'à Bangkok et le retour, votre assurance personnelle, les pourboires, vos dépenses personnelles, les déjeuners et dîners, ainsi que les boissons, les visites et excursions non prévues au programme, les frais de visa, quels qu'ils soient.

Notre prestation est de très bonne gamme, où vous avez la garantie de notre expérience et de notre expertise, ainsi que la sécurité d'une agence enregistrée auprès des autorités du tourisme en Thaïlande. Nous satisfaisons à toutes les normes applicables en Thaïlande. Votre sécurité est notre principale préoccupation, ainsi que notre désir de vous faire vivre un voyage de rêve.



# SIAM HOLIDAYS

**Nous pouvons adapter nos circuits à vos envies, ou à votre budget.**

Vous trouverez ci-dessous, des options d'hôtels pour certaines étapes, à des prix et des catégories différentes.

Cette souplesse vous permet de favoriser des établissements plus ou moins luxueux en balnéaire et pareil pour d'autres escales durant le voyage. Vous pouvez ainsi maîtriser votre budget.

Certaines activités peuvent également vous être proposées pour les soirées suivant le circuit.

**N'oubliez pas que votre voyage sera privé.** Vous êtes donc libre d'écourter les visites et ceci quand vous le voulez pendant tout le voyage.

Nos circuits incluent la présence d'un(e) guide francophone, (sauf pour la partie balnéaire, à moins que vous le souhaitiez). **Vous pouvez également choisir de faire votre voyage entièrement sans guide.** Dans cette configuration, vous bénéficiez de notre soutien logistique et de nos interactions avec les chauffeurs, hôtels, partenaires, en permanence.

**À vous de choisir, nous ferons le reste...**



A serene sunset scene over a body of water. The sun is low on the horizon, casting a bright, golden glow across the sky and reflecting on the water's surface. The sky is filled with soft, wispy clouds. In the background, a dark silhouette of a forested shoreline is visible. The overall atmosphere is calm and peaceful.

## Options d'hébergements à BANGKOK :



Nous pouvons vous proposer un hôtel moins cher que celui présenté dans le programme.

L'hôtel de taille modeste se situe dans un des quartiers les plus prisés de Bangkok (Près de la fameuse **Khao San road et Rambuttri Road**).

D'un très bon confort, il a la particularité d'être assez familial. Ici pas de grands groupes de touristes !

Petite piscine et très bon petit déjeuner buffet.

Pas de grand luxe, juste l'essentiel au cœur d'un vieux quartier de Bangkok.

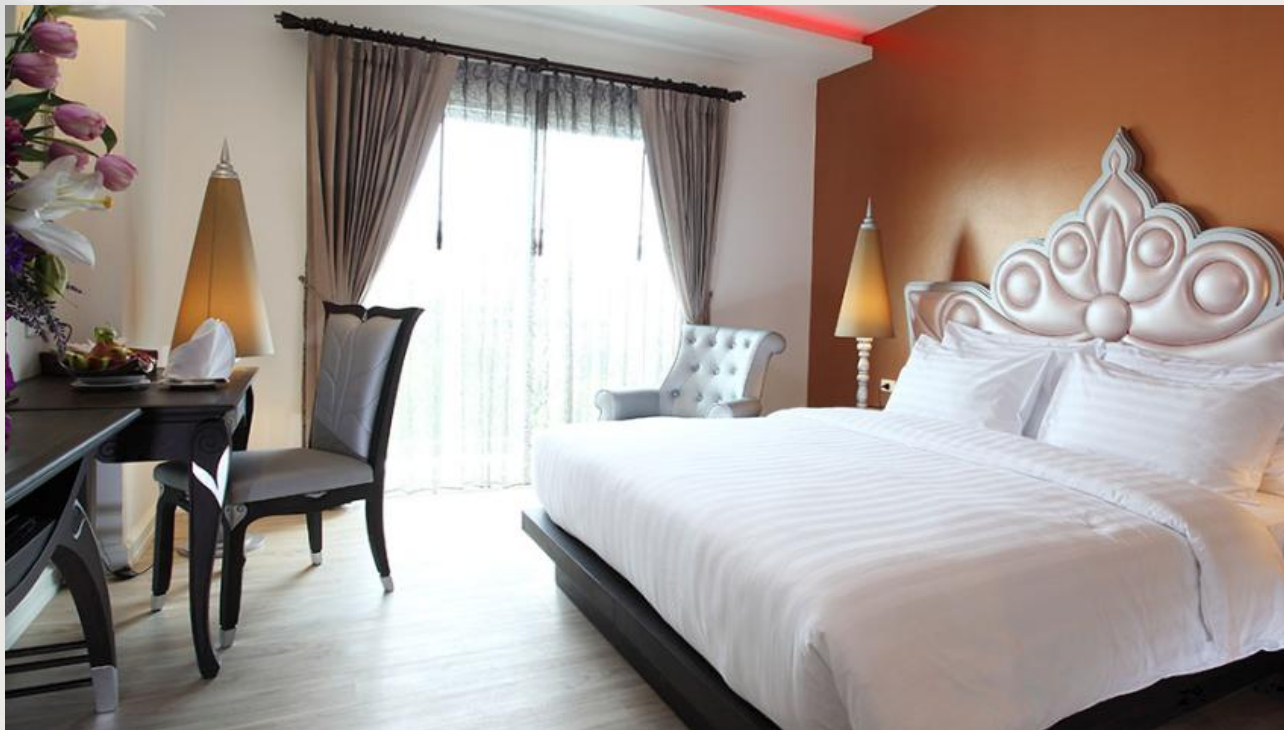




Cet hôtel 4 étoiles se situe dans un des quartiers les plus prisés de Bangkok (Tout près des fameuses *Rambuttri et Khao San road*).

D'un très bon confort, avec piscine sur le toit. Il a la particularité d'être assez central. Ce qui facilitera grandement vos déplacements dans Bangkok et vos futures visites.

**Excellent petit déjeuner buffet.**





A scenic view of a lake at sunset. The sun is low on the horizon, casting a golden glow across the sky and reflecting on the water. The background shows a line of trees and a small structure on the shore. A person is visible standing on the shore near the water's edge. The overall atmosphere is peaceful and serene.

**Options d'hébergements à KANCHANABURI :**



Vous pouvez choisir cet hôtel propre et proche de la rivière. C'est le moins cher de nos propositions :

C'est un 3 étoiles très bien placé, à 10mn du centre-ville. Un petit hôtel qui cache bien son jeu.

Le personnel est très souriant et les chambres spacieuses et confortables. Le vrai plus, c'est le joli jardin intérieur avec piscine. Une bulle de verdure au calme très appréciable.





Moins cher que la proposition :

L'hôtel 3 étoiles est l'un des plus appréciés des personnes visitant la région. Il est également très bien placé, à 10mn du centre-ville.

**Vous pouvez dîner ici au restaurant de l'hôtel** qui propose un large choix de plats thaïlandais vraiment très bons, dans un cadre très agréable, avec sa terrasse au bord de la rivière.

**Excellent petit déjeuner buffet.**







Options d'hébergements à AYUTTHAYA :



Moins cher que la proposition, cet hôtel-guesthouse est pratique quand on ne cherche pas le grand luxe mais du confort :

L'hôtel Guest house est un hébergement simple mais très propre.

Situé au milieu de l'île de la vieille ville d'Ayutthaya, proche des commerces et des restaurants, vous trouverez facilement de quoi vous satisfaire pour le dîner.







Vous pouvez également opter pour un endroit plus intime et très nature, moins cher que la proposition mais plus proche de la guesthouse que d'un hôtel :

Ce petit hôtel de charme de quelques chambres est situé dans la vieille ville, dans un espace de verdure magnifique.

Toutes les parties communes sont issues de vieilles maisons traditionnelles en bois, dans le style architectural d'Ayutthaya. Très bien noté et tenu par un couple de Thaïlandais adorable.

Beaucoup de bois pour décorer cet endroit chaleureux. Pas de piscine.







Options d'hébergements à CHIANG RAI :



Nous avons moins cher que la proposition :

Votre hôtel est un 3 étoiles qui se trouve à 15 minutes de l'aéroport et est très propre et très bien noté. Pas de grand luxe, juste l'essentiel.

Vous passerez une nuit agréable, très proche du centre si vous avez l'envie de vous promener le soir.





Nous avons également un hôtel 4 étoiles avec de très belles prestations dans un environnement moderne et récent.

Le design reflète les cultures dignes de l'ancien royaume de Lanna.







# Options d'hébergements à CHIANG MAI :



## Moins cher que la proposition :

Votre hôtel en centre-ville est une Guest house avec une ambiance voyageur assurée très conviviale et très bien notée par les voyageurs. Le gérant, un Français, saura vous raconter pleins d'histoires sur Chiang Mai.

Hébergement parfait pour ceux qui cherchent la simplicité.

Généralement le soir, l'ambiance dans le hall d'entrée autour d'une bière est très conviviale. Rien à voir avec l'ambiance feutrée des hôtels.





Nous avons aussi un 5 étoiles situé entre les murs de la cité et la rivière Ping.

Vous serez dans un hôtel au style colonial très prononcé, avec des décorations de qualités.

Haut de gamme et peu de chambres.





# SIAM HOLIDAYS

Options des activités en soirée.

Nous pouvons vous proposer les activités ci-dessous pour vos soirées.

À vous de choisir, nous ferons le reste...



Vous découvrirez Bangkok par le haut...Très haut même !

Votre van privé viendra vous chercher à l'hôtel à 19h00 pour vous emmener au pied de la tour «Baiyoke».

C'est une des plus hautes tours de Bangkok avec plus de 80 étages.

Vous monterez au 77ème étage où se trouve la terrasse d'observation, puis au point de vue tournant du 83ème étage, d'où vous avez une vue magnifique sur la ville et vous pouvez même voir jusqu'au golfe de Thaïlande. C'est le rooftop avec le rapport qualité/prix (**400 Baht inclus 1 boisson**) le plus avantageux pour ce type de rooftop à Bangkok. Les nouveaux, très modernes, affichent des prix exorbitants !

Vous pouvez également dîner sur place.

Votre chauffeur vous ramènera ensuite à votre hôtel.





À Chiang Mai, pour une soirée, laissez-vous entraîner par les saveurs et les traditions du nord de la Thaïlande, avec repas traditionnel et spectacle culturel de *Khantoke*.

Savourez un délicieux repas tout en assistant à un spectacle de musique et de danses traditionnelles mettant en valeur le riche patrimoine de la région. Découvrez la beauté et le charme du nord de la Thaïlande à travers une expérience culinaire unique, qui ne ressemble à aucune autre.



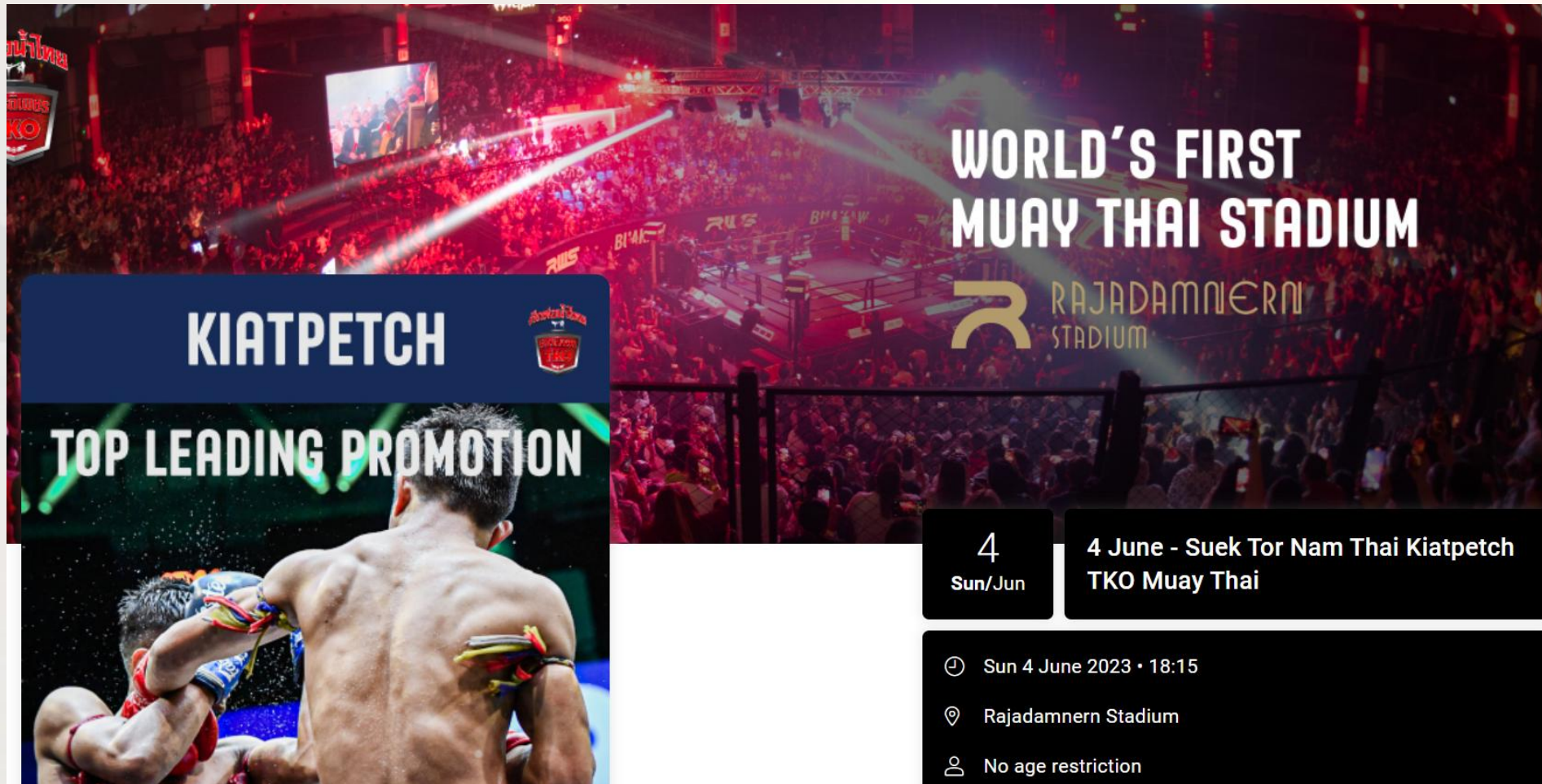


Les organisateurs des soirées de boxe thaïlandaise viendront vous chercher à votre hôtel vers 20h30. (Les combats commencent tard).

Ils vous emmèneront au «Rajadamnern Stadium», un des «temples» de la boxe en Thaïlande.

À partir de là, je préfère ne plus rien dire et vous laisser la surprise de découvrir comment se déroule ce type de soirée...

Attention ! Cela peut finir vraiment très tard. Plus les combats avancent, plus ils sont intenses et concernent des grands boxeurs.



**WORLD'S FIRST  
MUAY THAI STADIUM**

**RAJADAMNERN  
STADIUM**

**KIATPETCH**

**TOP LEADING PROMOTION**

**4**  
Sun/Jun

**4 June - Suek Tor Nam Thai Kiatpetch  
TKO Muay Thai**

🕒 Sun 4 June 2023 • 18:15

📍 Rajadamnern Stadium

👤 No age restriction



Teeda et toute l'équipe de Siam-Holidays est impatiente de vous accueillir en Thaïlande...

**CONTACTEZ-NOUS**



[teeda@siam-holidays.com](mailto:teeda@siam-holidays.com)  
+66 (0) 890 966 052

  
SIAM-HOLIDAYS.COM

[info@siam-holidays.com](mailto:info@siam-holidays.com)  
+66 (0) 617 638 155