

# SIAM HOLIDAYS

Voyage 16 Jours Thaïlande

Ref: T-16-A

Le Siam et l'Empire Khmer.

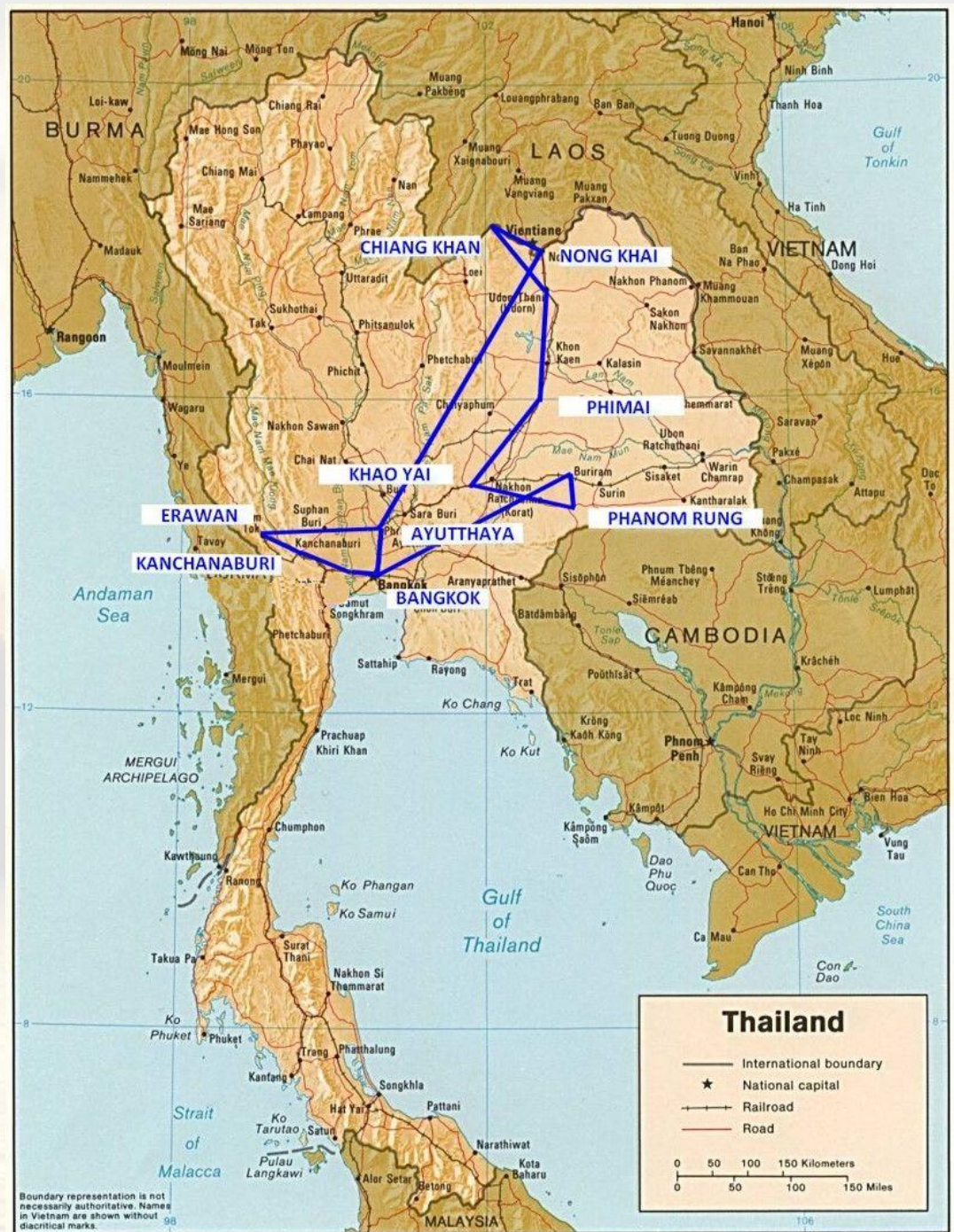
Bangkok - Maha Sawat - Erawan - Kanchanaburi - Ayutthaya - Nong Kai  
Chiang Kan - Kumpawapi - Phimai - khao Yai - Buriram - Bangkok.

Ce circuit comporte les étapes suivantes :

- Roof Top de la Mahanakhorn Tower.
- Quartier de Rambuttri & Khao San Road.
- Grand Palais et son Bouddha d'émeraude.
- Wat Arun. «Temple de l'aube».
- Wat Pho et son Bouddha couché.
- «Klong» de Maha Sawat.
- Skywalk de Kanchanaburi.
- Cascades d'Erawan.
- Dragon Wat Bat Tham.
- Pont de la rivière Kwai.
- Passage du train de la mort.
- Temple Khmer de Prasat Muang Sing.
- Cité historique de Ayutthaya.
- Déjeuner-croisière sur le fleuve.

- Le Mékong.
- Nong Khai.
- Sala Keoku.
- Distillerie de rhum.
- Skywalk vue sur le Mékong.
- Chiang khan.
- Wat Pha Phukon.
- Phu Phra Bat National Park.
- Lac des lotus de Kumpawapi\*.
- Banyan tree géant de Phimai.
- Musée de Phimai.
- Parc historique de Phimai.
- Parc National de Khao Yai.
- Prasat Muang Tham.
- Prasat Phanom Rung.
- Et une multitude de choses encore, impossible à toutes lister ici !

\*Le lac des lotus de Kumpawapi est une activité saisonnière uniquement de mi-décembre à mi-mars.





## Jour 1 : Arrivée Bangkok. Rooftop Mahanakhorn Tower.

Notre guide vous accueillera à votre arrivée à l'aéroport et suivant l'heure, elle vous accompagnera avec votre van privé au pied de la plus haute tour de Thaïlande.

Vous monterez au sommet pour contempler le magnifique spectacle qu'offre la ville de Bangkok vue de si haut.

La tour *MahaNakhon* contient aussi un des belvédères les plus impressionnants du monde : le MahaNakhon Skywalk.

Une des zones de la terrasse a un plancher de verre. Se balader au-dessus de la ville est une sensation indescriptible, même si cela est réservé aux plus vaillants.





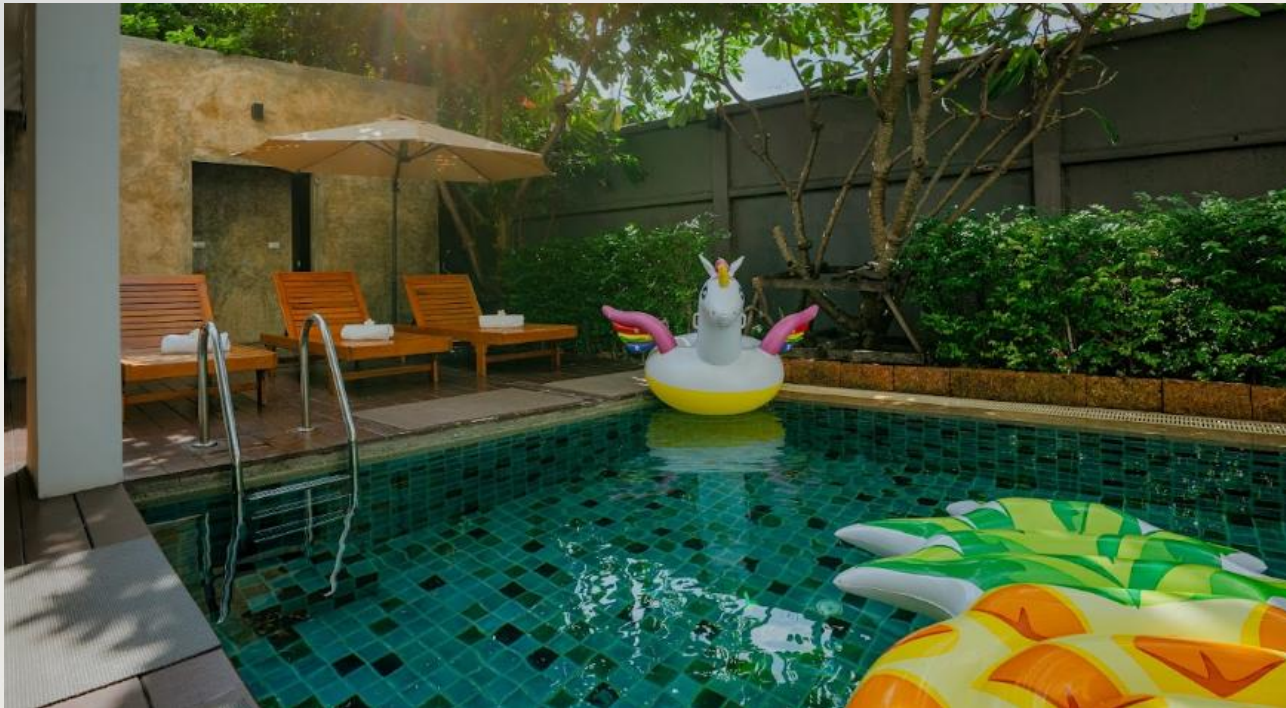
L'hôtel de taille modeste se situe dans un des quartiers les plus prisés de Bangkok (à côté de la fameuse **Khao San road** et **Rambuttri Road**).

D'un très bon confort, il a la particularité d'être assez familial. Ici pas de grands groupes de touristes !

Petite piscine et très bon petit déjeuner buffet.

Pas de grand luxe, juste l'essentiel au cœur d'un vieux quartier de Bangkok.

**\* D'autres choix d'hôtels sont proposés en option à la fin de cette présentation. Dans des catégories différentes.**





En début de soirée, vous pourrez, si vous le souhaitez, vous promener, puis dîner, dans les très fameuses *Rambuttri Road* et *Khao San road*, très proches de votre hôtel.

Cette rue piétonne est un des endroits où beaucoup d'occidentaux se retrouvent le soir. C'était depuis ces rues que les voyageurs du siècle dernier partaient en bus pour Katmandou, Hanoï, Saïgon, Vientiane...

Vous trouverez quantités de restaurants de toutes sortes, ainsi que de la «Street-food» et même des insectes, ou du crocodile à la broche si le cœur vous en dit...





## Jour 2 : Les temples incontournables de Bangkok. Rooftop en soirée.

Après le petit-déjeuner, à 08h30, votre van et votre guide vous emmèneront à moins d'un quart d'heure de votre hôtel pour visiter le Grand Palais (*Wat Phra Kaeo*). L'attraction principale de la cour extérieure est le **temple du Bouddha d'émeraude**, qui a été sculpté à partir de jade vert d'une grande pureté.

Il est normalement interdit de le prendre en photo, même s'il est possible d'en trouver des milliers sur internet. Par respect, nous évitons d'en mettre une dans nos présentations.

Vous pouvez visionner notre vidéo sur notre chaîne qui vous donnera un aperçu de ce que vous découvrirez pendant votre visite :

<https://youtu.be/H293Z-sqinE>

Après la visite du Grand Palais, vous irez en «Tuk-Tuk» au **Wat Pho**. Célèbre pour son fameux Bouddha couché. Il y a un code vestimentaire à respecter mais votre guide vous expliquera ça.



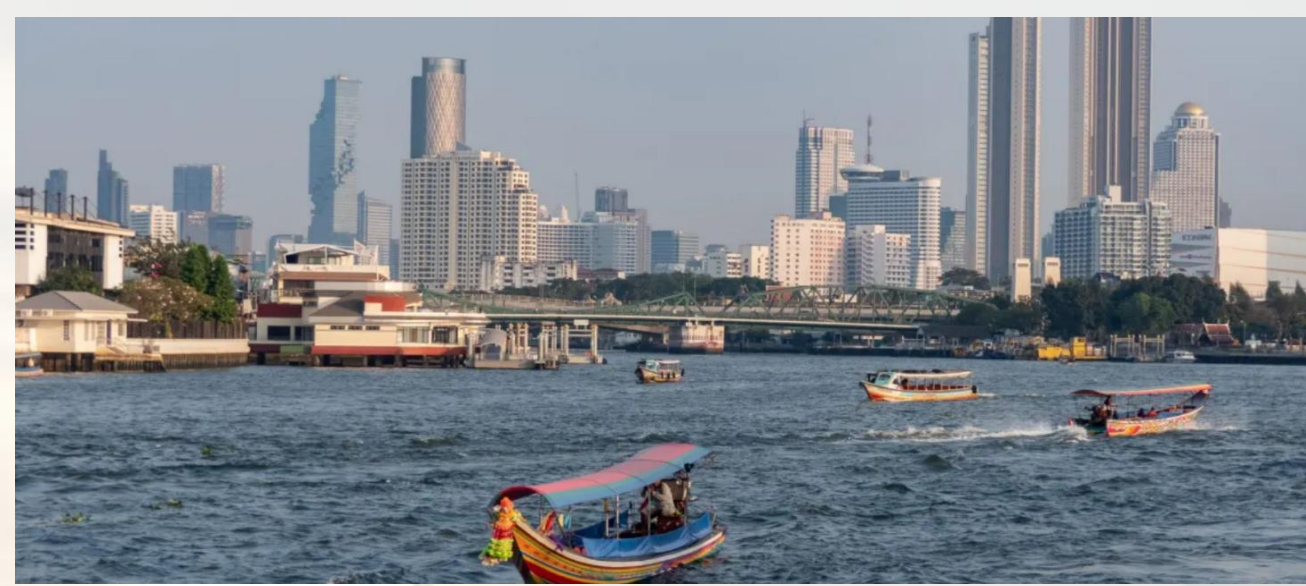


Ensuite, vous irez à l'embarcadère pour prendre un bac traversant le fleuve Chao Phraya, pour visiter le **Wat Arun**.

Très bel édifice de l'autre côté du fleuve. À voir, surtout pour profiter des deux traversées du grand fleuve de Bangkok : **Le Chao Praya**.

En effet, les vues sont saisissantes depuis le milieu du fleuve.

Vous retransversez le fleuve pour rejoindre votre van.





## Jour 3 : Les «*klong*» (canaux) de Maha Sawat. Kanchanaburi.

Vous partirez à 8h00 avec votre van privé et votre guide pour les *klongs* (canaux) de «**Maha Sawat**». À une vingtaine de kms de Bangkok, vous plongerez en quelques minutes dans la campagne, un vrai contraste. Vous commencerez votre périple avec votre bateau privé, pour arriver à «*Na Bua*» et sa ferme de lotus.

Cette vidéo sur notre chaîne vous donnera une idée de l'endroit et de ce que vous allez voir:

<https://youtu.be/AXf9usYNYag>





Vous continuerez votre balade en bateau, pour atteindre une ferme qui produit le Gac. Un fruit peu connu mais délicieux et plein de vertus (anti oxydant puissant, avec de nombreuses propriétés médicinales).

Ensuite, vous visiterez une plantation d'orchidées. Vous découvrirez les particularités de cette culture, avec des variétés d'orchidées différentes emblématiques de la Thaïlande.

Après cette visite, vous prendrez ensuite la direction de Kanchanaburi, à 1 heure 30 de route.





En arrivant à Kanchanaburi, vous irez sur une passerelle en verre de 150 mètres de long, à 12 mètres au-dessus de la rencontre de trois rivières : La rivière Kwai, les rivières Mae Klong et Pachi.

Vous pouvez flâner en dessous de la passerelle, le long de la berge dans une rue piétonne, avant d'aller à l'hôtel en cette fin d'après-midi.

Regardez cette vidéo qui vous présente la région de Kanchanaburi : <https://youtu.be/w7JiHVTzjc>





À Kanchanaburi, l'hôtel est un 3 étoiles très bien placé, à 10mn du centre-ville.

Un petit hôtel qui cache bien son jeu. Le personnel est très souriant et les chambres spacieuses et confortables.

Le vrai plus, c'est le joli jardin intérieur avec piscine. Une bulle de verdure au calme très appréciable.

**\* D'autres choix d'hôtels sont proposés en option à la fin de cette présentation. Dans des catégories différentes.**



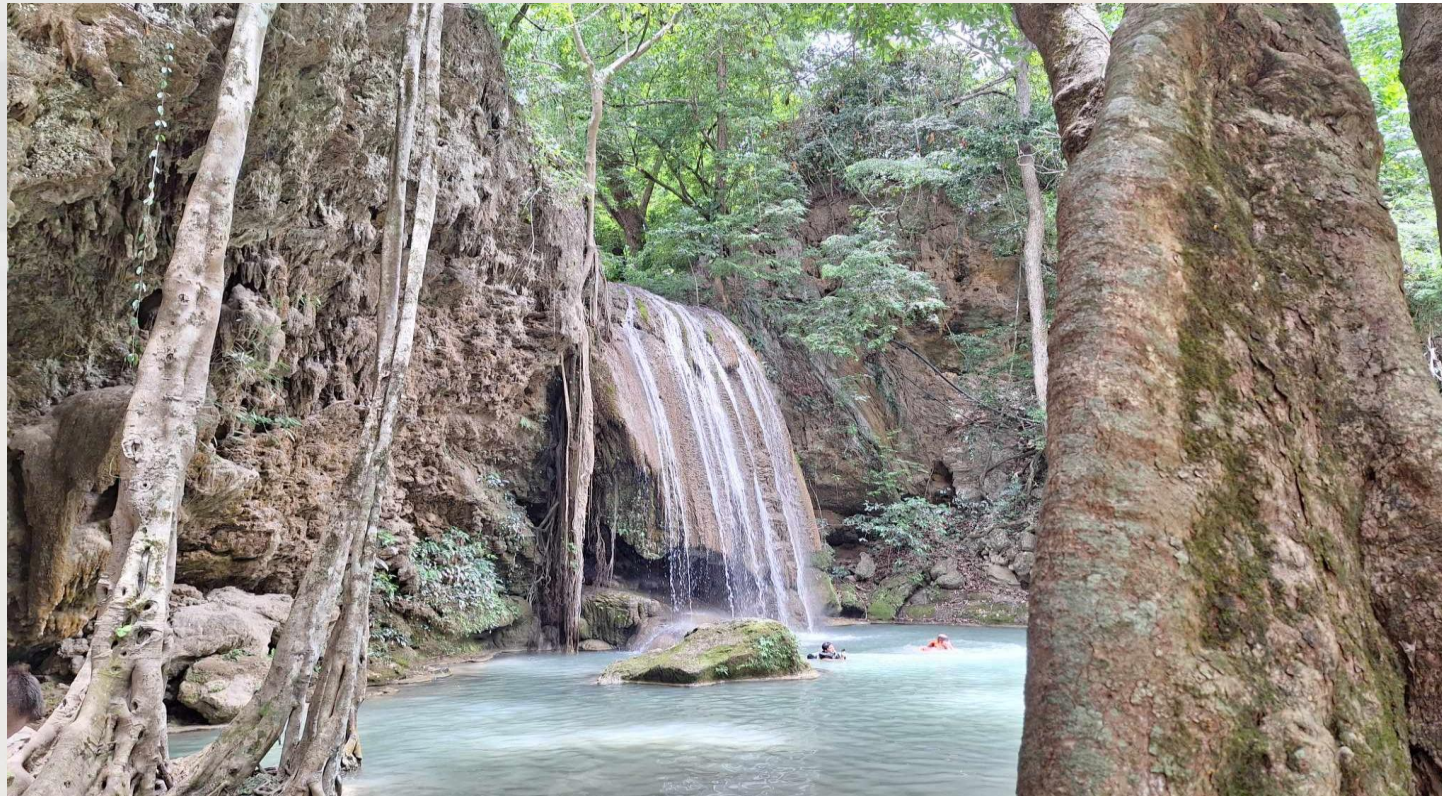


## Jour 4 : Cascades d'Erawan.

Vous quitterez l'hôtel à 7h30 avec vos vans et votre guide pour aller au parc d'Erawan situé à 1h00 de route de votre hôtel.

**Nous vous demandons de partir de bonne heure pour éviter la foule des touristes.**

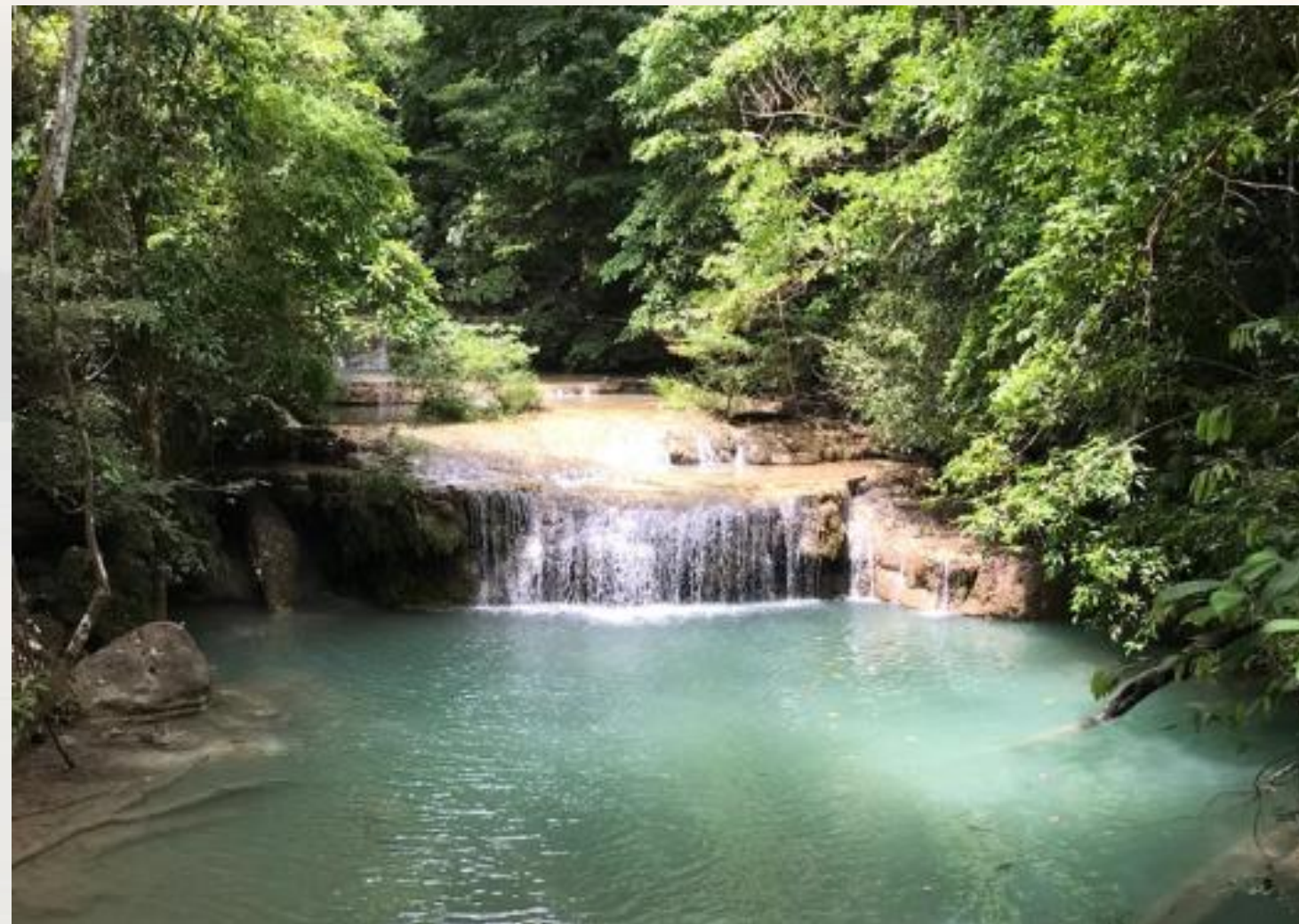
C'est un endroit magique, avec des cascades merveilleuses de pureté et de beauté. On peut s'y baigner et il est recommandé de le faire pour un souvenir impérissable. ( pensez à prendre un maillot de bain et une serviette).





Ces fameuses cascades sont au nombre de 7 à explorer le long d'un sentier pédestre qui remonte le cours d'une rivière. Les premières chûtes sont très faciles d'accès.

Le chemin devient ensuite de plus en plus escarpé pour les deux dernières étapes.





C'est au bout de 2h d'ascension au milieu d'une jungle luxuriante peuplée de singes qu'on atteint non sans peine la dernière chute.

Vous restez sur place le temps que vous voulez. Vous déjeunerez en bas après votre balade.





Avant de rentrer à l'hôtel, vous irez visiter le **Wat Ban Tham**, beaucoup moins connu que le Wat Tam Sua et surtout avec beaucoup moins de monde ! C'est un temple en hauteur, qui surplombe la rivière Mae Klong, proposant une superbe vue et qui abrite également une belle grotte: **La grotte du dragon**. Très jolies photos en perspective. Il n'y a pas de prix fixé pour l'entrée de ce temple, chacun donne ce qu'il veut.

Pour atteindre la salle où se trouve le Bouddha, il faut pénétrer dans la gueule d'un dragon et monter les 278 premières marches de ce temple ( il y en a 700 au total).

Vous rentrerez ensuite à votre hôtel.





## Jour 5 : Le pont et la balade en train de la mort de la rivière Kwai.

Vous partirez le matin à 9h15 de l'hôtel pour vous rendre à la gare du pont de la rivière Kwai,

Vous pouvez vous balader sur la voie ferrée. N'hésitez pas à traverser entièrement le pont. Quelques commerçants de l'autre côté de la rive proposent parfois des produits artisanaux intéressants.



*Photos des 2 ponts de la Rivière Kwai. L'un en bois, fini en janvier 1943 et l'autre en métal, fini en avril 1943, même année.*

Les deux ponts, juste après le bombardement de la partie centrale de l'actuel édifice que vous pouvez fouler.



Vous prendrez le fameux *«train de la mort»* à 10h45. Pendant ce trajet, vous découvrirez des paysages splendides et certains passages de la voie ferrée vous émerveilleront.

Particulièrement celui juste avant d'arriver à la gare de *Tam Krassae*, où la voie ferrée a été construite à flanc de montagne, au bord de la rivière Kwai.

Vous arriverez à *Tam Krassae* vers midi, où vous déjeunerez avec vue sur la rivière et sur la voie ferrée à flanc de montagne.





Après déjeuner, vous vous baladerez sur la voie ferrée construite à flanc de falaise, au bord de la rivière Kwai.

Vous pouvez aussi entrer dans une grotte sur votre chemin. Elle servait d'infirmierie pour les Japonais.





En repartant, vous ferez un arrêt dans les ruines du **temple Khmer Prasat Muang Sing**, à 30 mn de route.

C'est le temple Khmer le plus à l'ouest de tout l'empire de l'époque. **Un petit aperçu culturel pour ceux qui ne connaissent pas l'architecture Khmers, ou un rappel pour les autres.**

L'importance de Muang Sing vient de sa position stratégique, sur la route vers le col des Trois Pagodes qui mène à la Birmanie. C'était très certainement une ville de garnison pour garder et protéger la frontière ouest de l'empire khmer.

Vous prendrez ensuite la direction de Ayutthaya, à 3 heures de route.





Votre hôtel à Ayutthaya est dans le style des maisons à l'architecture très marquée de la période Ayutthaya. Un petit hôtel conçu et créé pour ceux qui recherchent la paix et la tranquillité.

Douze villas à thème individuel nichées au milieu d'un grand jardin tropical. Mais avant, vous passerez par le marché d'Ayutthaya pour acheter à manger et dîner sur place.

Votre guide vous aidera à choisir parmi tous les plats proposés.

**\* D'autres choix d'hôtels sont proposés en option à la fin de cette présentation. Dans des catégories différentes.**





## Jour 6 : Cité historique de Ayutthaya.

Fondée en 1351, la cité d'Ayutthaya fut totalement détruite par les Birmans en 1767. Cette ancienne capitale royale comptait 1 million d'âmes. Elle était la ville phare de toute l'Asie du Sud-Est au dix-septième siècle. Les rois européens y envoyaient alors des ambassadeurs,

Durant plus de quatre siècles, Ayutthaya fut la capitale royale. Trente-trois souverains de diverses dynasties régnèrent sur ce vaste territoire, avant la chute d'Ayutthaya lors d'une des nombreuses guerres contre les Birmans, et le déplacement de la capitale à Thonburi.

Vous pouvez visionner cette superbe video qui vous montrera une multitude de temples à visiter dans et autour de la cité historique. Il ne vous sera pas possible de tous les visiter en une journée !

<https://youtu.be/cicRJWYOHjc>





Vous quitterez votre hôtel à 08h30 et votre première visite sera pour le *Wat Mahathat*. Ce temple date du XIVe, et a été érigé à l'époque pour abriter une relique de Bouddha.

Il est maintenant surtout célèbre pour sa tête de Bouddha enchâssée dans les racines d'un vieux figuier.

Le Wat Mahathat n'est certainement pas aussi resplendissant qu'il le fut par le passé. Les Birmans sont passés par là en 1767 et le temps a fait son œuvre. Il reste toutefois un vestige incontournable classée au **patrimoine mondial de l'UNESCO**.





Vous irez ensuite au «*Wat Tamitarat*».

Ayutthaya regorge de vestiges, mais si leurs beautés n'est pas contestable, les lieux restent vides de vie. C'est pour cela que nous vous proposons de découvrir le Wat Tamitarat.

**Un temple oublié par le tourisme, qui a gardé son activité religieuse.** Ce qui en fait un lieu chargé d'histoire.

Son architecture différente des autres temples et les vestiges restants sont propices à la prise de photos magnifiques.





À 12h00, vous embarquerez sur une ancienne barge à riz, (maximum 15 personnes) pour un déjeuner pendant une croisière de 1h30. Vous dégustez une cuisine raffinée et bénéficiez d'un service de qualité (boissons non comprises).

Au fil de l'eau, vous découvrirez les principaux monuments, avec une vision différente depuis le milieu du fleuve. Une très belle expérience...





## Portail of time

Après votre croisière, vous irez visiter un endroit où les touristes vont rarement : **Le portail of time.**

C'est la porte d'entrée d'un temple complètement abandonné qui est littéralement recouvert des racines d'un Banyan.

Petite visite mais gros coup de cœur pour cet endroit !





Vous finirez avec le majestueux ***Wat Chai Watthanaram*** qui fut érigé sous le règne de Prasat Thong et fut construit en 1630 en hommage à la mère du roi. Sa construction a duré à peu près 20 ans.

Situé de l'autre côté du fleuve il fait face à l'intérieur de la ville.

Vous retournerez ensuite au même hôtel que la veille.





Dans la journée, Vous aurez goûté, et peut-être pris dans vos valises, le dessert le plus connu de la province : Le «**Roti Sai Mai**», ou la barbe à papa d'Ayutthaya. Les musulmans thaïlandais se transmettent les recettes depuis des générations.

Il se compose de crêpes aromatiques enveloppant des brins soyeux de sucre filé. Son goût sucré qui fond dans la bouche en fait le dessert signature d'Ayutthaya.





## Jour 7 : Rencontre avec le Mékong.

Vous partirez à 07h30 de votre hôtel, avec votre van privé et votre guide pour l'aéroport prendre un vol à destination de Udonthani à 10h35, arrivée 11h50. Un van vous conduira directement à votre hôtel à Nong-Kai à une heure de route.

L'hôtel est très confortable, avec piscine. Vous irez avec votre van et votre guide à la rencontre du majestueux fleuve Mékong. C'est toujours un moment magique que de se retrouver face à ce grand fleuve.

Vous dînerez dans un restaurant au bord du Mékong. Vous découvrirez les plats très particuliers de l'Issan. Une nourriture très différente de Bangkok.

Vous finirez cette journée par un coucher de soleil sur le fleuve Mékong.





## Jour 8 : Marché local, sculptures Sala Keakou.

Vous partirez le matin à 10h avec votre guide et votre van pour le marché **Thasadet**. Ce marché couvert et situé sur le bord du Mékong est le plus grand de Nong-Kai.

L'étroitesse de sa rue, avec ses boutiques de part et d'autre, vous plongera dans l'univers spécial de la Thaïlande du nord-est.

On y trouve de tout.... **Rien à voir avec les grands marchés de Bangkok** et beaucoup plus calme.

Vous déjeunerez sur un restaurant-barge sur le fleuve.





Vous partirez ensuite en direction de *Sala Keoku*. C'est un parc de sculptures gigantesques, l'œuvre du mystique Luang Pu Bunleua Sulilat (1932-1996), qui a acheté le terrain en 1978 quand il fut exilé de son Laos natal.

Certaines sculptures font plus de 20m de haut, dans un environnement calme et jamais avec beaucoup de touristes, c'est un endroit unique en Thaïlande.

En plus du Bouddhisme, vous trouverez ici beaucoup de trace d'animisme. Je laisse votre guide vous donner des explications sur cet aspect de la Thaïlande.

Vous pouvez voir quelques-unes des statues ici : <https://youtu.be/3npSdAqYsQY>





Sur la route du retour, vous ferez une pause dans une **distillerie de rhum**.

La Thaïlande, bien que gros producteur de cannes à sucre, ne produit que très peu de vrai et bon rhum. Cette distillerie, créée par un Français, pratique le commerce équitable et fait vivre tout le village.

**Le rhum est produit artisanalement et tout est fait à la main.**

Sa qualité a été récompensée par un 1<sup>er</sup> prix au salon à Paris en 2015, devant les grosses productions antillaises.





Vers 16h30 environ, vous irez sur un marché vraiment local.

«*Si vous rencontrez d'autres occidentaux sur ce marché, nous vous remboursons le voyage !!!*». Nous pourrions presque prendre le risque de proposer ce pari ! Mais il suffit d'une fois, alors non...

En revanche, ce que vous allez voir à profusion, ce sont des **crapauds, œufs de fourmis, cafards géants, crevettes vivantes, poissons chats gigantesques, rats, sauce de poissons fermentés** et encore bien d'autres délices si particuliers à cette région Issan.

Vous finirez cette journée par un coucher de soleil sur le fleuve Mékong et un «**dîner surprise** » ( Prix non inclus).

**Laissez-vous mener par votre guide ! Une surprise vous attend !**





## Jour 9 : Mékong, Skywalk, Chiang Khan.

Vous partirez à 9h de votre hôtel. Vous allez longer le fleuve Mékong pendant une grande partie du trajet pour rejoindre la ville de Chiang Khan.

Vous ferez une première pause au belvédère situé dans un temple, qui a la particularité (outre la beauté du temple) de pouvoir admirer en hauteur un panorama très beau sur le Mékong et le Laos en face (plancher de verre avec vue sur le vide...) Et puis il y aura de nombreux points de vue sur la route, tous plus beaux les uns que les autres : *Than Thong Waterfall, Phu Huai Isan, Phan Khot Saen Khrai, Phu Sam Thong (Phu Laduan), Kaeng Khut Khu....*





Vous arriverez en fin d'après-midi à **Chiang Khan** pour gagner votre hôtel 4 étoiles où vous vous installerez. Il est idéalement placé au bord du Mékong.

**\* D'autres choix d'hôtels sont proposés en option à la fin de cette présentation. Dans des catégories différentes.**





Vous passerez la fin de l'après-midi dans la «*walking street*» au bord du Mékong.

Voici à quoi ressemble Chiang Khan : <https://youtu.be/cQEvY0jucMY>

Ici, pas de tourisme de masse et l'ambiance est calme et détendue.

La vieille ville et sa rue piétonne offre la possibilité de voir une Thaïlande différente, avec ses nombreuses maisons en bois, dont la plupart sont plusieurs fois centenaires.

Il n'y a que l'embarras du choix pour dîner au gré de votre promenade.





## Jour 10 : Journée libre.

Pourquoi ne pas passer une journée juste pour se promener au bord du Mékong et prendre le temps de vivre au rythme des habitants d'ici ?

Laissez-vous guider dans les rues proches du Mékong.

N'hésitez pas à sourire, à poser des questions, à observer et vous verrez une Thaïlande bien loin de Bangkok !





## Jour 11 : Skywalker + Phu Phra Bat national Park.

Si vous le désirez, vous pouvez vous lever tôt pour participer à l'offrande journalière faite aux moines, c'est un moment particulier où les autochtones se prêtent à ce rituel (à 6h le matin).

Retour à l'hôtel pour le petit déjeuner après les offrandes.





Le premier arrêt de la journée est pour le Skywalk Chiang Khan. Une construction récente, qui a ouvert au public en décembre 2020.

Sa passerelle en verre culmine à 80 mètres de hauteur. Elle offre une vue imprenable sur le fleuve Mékong et la rivière Huang, le long de la côte thaï-laotienne.

Le skywalk mesure 100 mètres de long et 2 mètres de large.





Vous prendrez la route au travers les montagnes pour arriver au *Wat Pa Phukon*.

C'est un temple récent situé en pleine montagne. Un des plus impressionnant de la région Issan. En 2006, des moines partent en Italie pour choisir le marbre à Carrare. En 2008 le choix du site est fait et en 2012 le temple est ouvert.

Un véritable exploit dans un temps si court.

Le Bouddha couché est constitué de 43 blocs de marbre pesant chacun entre 15 et 30 tonnes et il mesure 20m de long...  
Coût: 350 millions de baht, financé par la famille royale.

Petite vidéo de présentation de ce Bouddha : [https://youtu.be/0\\_DrfWFvmRE](https://youtu.be/0_DrfWFvmRE)





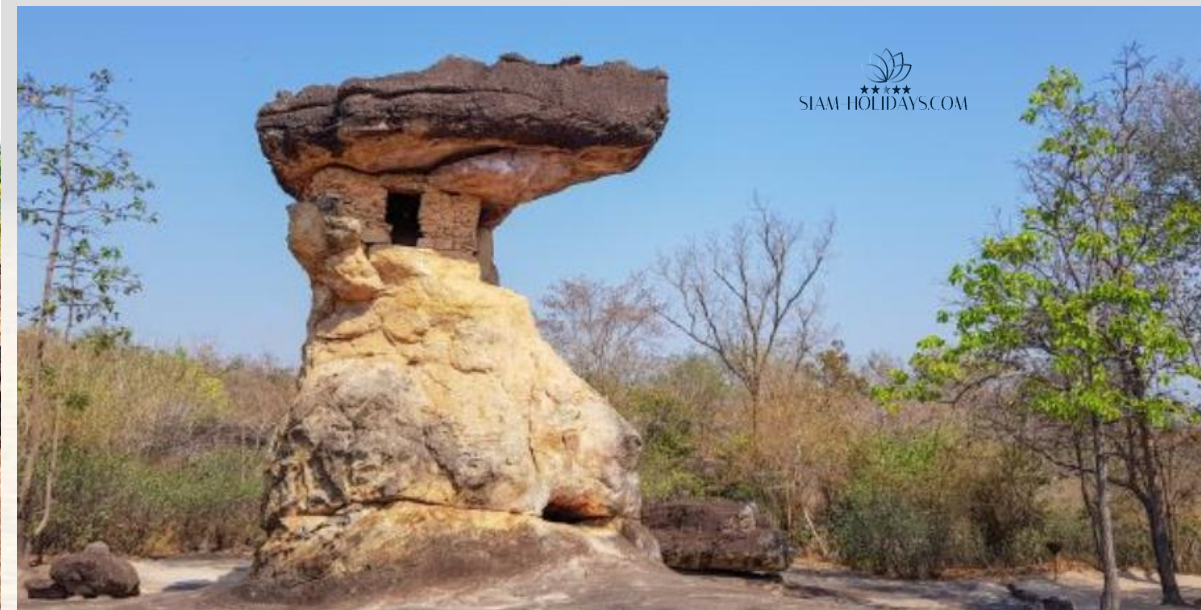
Vous arriverez ensuite au *Phu Phra Bat national and historical park*.

L'endroit est étonnant. Pendant 2 à 3 heures, vous explorerez ce parc qui comprend de nombreuses et curieuses formations rocheuses, ainsi que des grottes montrant de belles peintures rupestres.

Certaines formations rocheuses sont porteuses de messages bouddhistes et ont été «aménagées» en petits temples.

L'endroit est charmant et calme, très peu de touristes se rendent ici.

Vous prendrez ensuite la route pour la ville de Udonthani.





Vous dormirez dans un hôtel très confortable en centre-ville de Udonthani. une des plus grandes villes de l'Issan. Vous découvrirez la vie très calme en ville dans cette région de Thaïlande.

Vous trouverez avec votre guide rapidement un endroit pour manger.

Il n'y a pas d'activité particulière à faire le soir autour de l'hôtel. Profitez-en pour vous reposer, il reste encore de nombreuses choses à découvrir pour la suite du voyage !





## Jour 12 : Lac des lotus de Kumpawapi et route pour Phimai.

Vous partirez à 7h00 de l'hôtel avec votre guide et votre van privé pour vous rendre au lac des lotus. Le plus grand de Thaïlande. Le matin, il est couvert de lotus qui se referment vers 11h (d'où la nécessité d'y aller avant...)

Vous prendrez une barque à moteur pour un balade d'une heure environ sur le lac.

Le spectacle est étonnant et magnifique.

\*Le lac des lotus de Kumpawapi est une activité saisonnière uniquement de mi-décembre à mi-mars.





Vous prendrez ensuite la route pour Phimai (3h30 de route). Arrivée dans la ville de Phimai, vous visiterez un site qui n'a rien d'exceptionnel, mais qui est particulier. C'est un arbre, un «banyan tree», qui est plusieurs fois centenaire et qui couvre à lui tout seul, grâce à ses ramifications, un espace grand comme 2 terrains de football.

Très fréquenté par les Thaïlandais qui viennent ici pour prier, autant comme Bouddhiste que comme animiste. Vous entendrez toujours dire que la Thaïlande est un pays Bouddhiste. Oui mais on a tendance oublier que l'animisme est très important dans le pays !

Les Thaïlandais s'arrangent avec eux même dans la pratique et le mélange des deux croyances.





À Phimai, votre hôtel est à quelques mètres de la cité historique Khmer que vous visiterez le lendemain.

Les monuments sont généralement éclairés la nuit et vous pourrez en avoir un aperçu le soir en allant vous promener sur le marché, lui aussi à quelques mètres de votre hôtel.





## Jour 13 : Musée et cité historique de Phimai.

Vous quitterez votre hôtel à 09h00 pour vous rendre en premier au musée de Phimai.

Peu fréquenté, il possède toutefois une quantité de statues et de fresques considérables !

Vous continuerez ensuite par le parc historique et ses merveilleuses constructions Khmers.

Vous prendrez ensuite la route pour Pakchong, la ville à côté du parc national de Khao Yai, que vous visiterez le lendemain.

\* Musée fermé le lundi et le mardi.

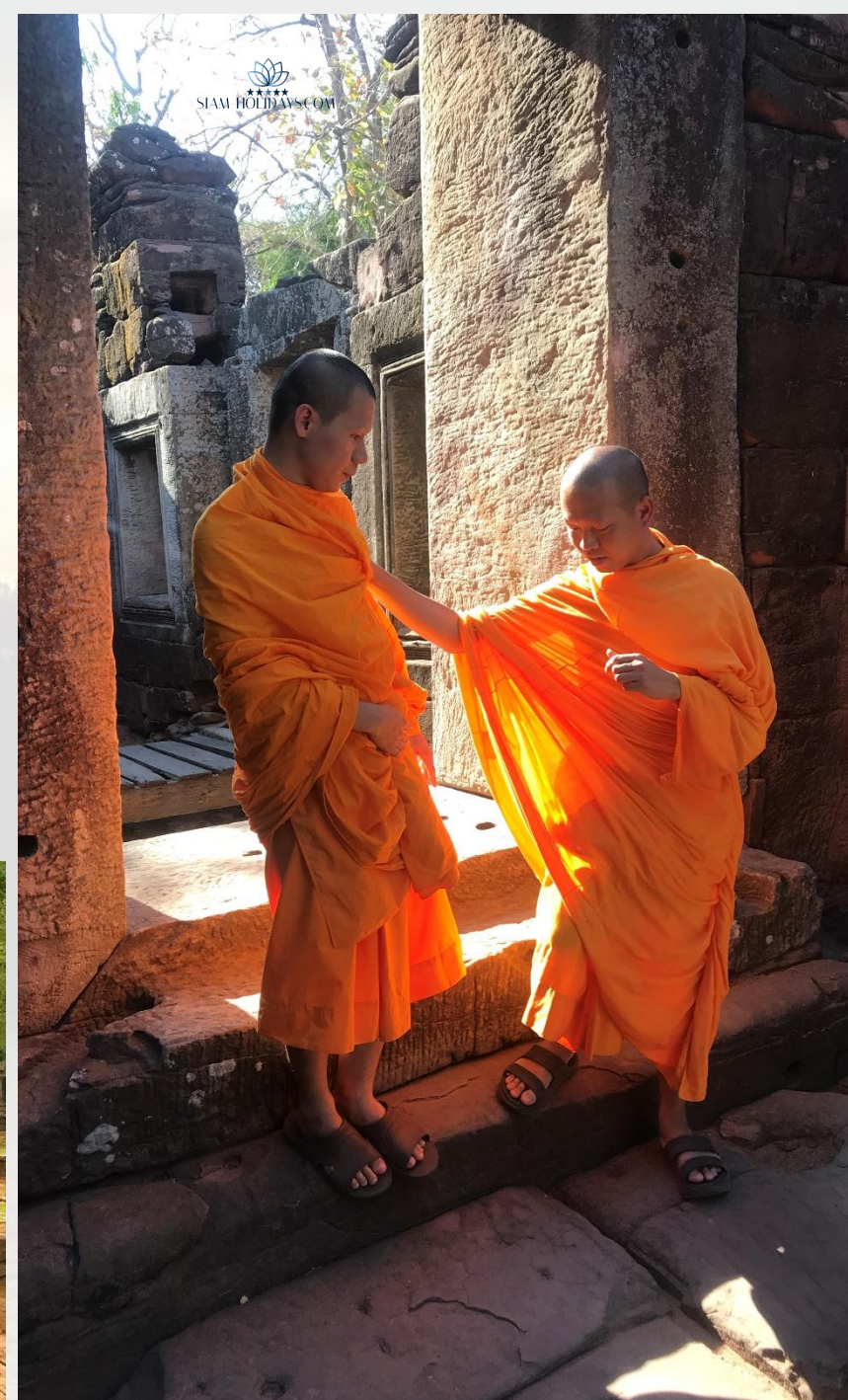




Phimai fut autrefois une cité fortifiée importante située sur la route impériale menant au cœur de l'empire khmer.

Restez le temps que vous voulez. Surtout ne quittez pas trop vite les lieux et regardez bien autour de vous.

Vous prendrez ensuite la route pour Pakchong, la ville à côté du parc national de Khao Yai, que vous visiterez le lendemain.





Vous passerez les deux prochaines nuits dans un hôtel avec piscine tout proche de l'entrée du parc national.

L'hôtel est construit dans le style «*Issan*» qui est le nom désignant la région nord-est de la Thaïlande.

Beaucoup de couleurs et de bambou pour permettre aux clients de découvrir les charmes de cette région étonnante de la Thaïlande.





## Jour 14 : Parc National Khao Yai.

Vous partirez à 08h00 pour la visite d'une journée dans le magnifique parc de Khao Yai. Vous serez accompagné par un guide du parc qui tentera de vous montrer le maximum d'animaux pendant une randonnée de 2-3 heures. (mais ce n'est absolument pas garanti ! Souvent les animaux les plus sauvages ne se montrent pas du tout de la journée).

**Attention :** Avant de choisir cette activité, il faut accepter le fait que vous pourriez très bien passer la journée entière sans voir un seul éléphant, gibbons, serpents...etc.

Vous passerez cependant une excellente journée dans un cadre magnifique, dans le plus grand parc national d'Asie, avec une nature préservée et protégée.

Vous déjeunerez sur place (inclus dans le prix) avant d'aller voir la très belle cascade Hew Suwat Waterfall avant la dernière partie de votre trek, en voiture cette fois-ci, pour essayer de voir des éléphants sauvages (pas garanti).

En milieu d'après-midi vous retournerez à votre hôtel.





## Jour 15 : Phanom Rung et Prasat Muang Tam.

Vous partirez à 08h00 pour 3 heures de route, avant de découvrirez deux véritables joyaux Khmers !

- Prasat Muang Tam.
- Phanom Rung.

Un enchaînement parfait entre Phimai et Siem Rep.

Ce sont nos deux temples préférés de toute la Thaïlande et de très loin !





Après ces deux magnifiques visites, vous irez vous détendre à l'hôtel, dans un établissement neuf et moderne.  
Restaurant sur place.





## Jour 16 : Retour Bangkok. Journée libre et départ.

Vous quitterez l'hôtel à 05h30 pour prendre un vol à l'aéroport de Buriram pour Bangkok à 08h25.

Arrivée à Bangkok, un van sera à votre disposition pour la journée, pour vous emmener là où vous le souhaitez dans Bangkok.

Chinatown...Maison de Jim Thompson... Bateau-bus... Marché aux fleurs... Beaucoup de visites possibles...

Votre van vous déposera à l'aéroport international 3 heures avant le départ de votre vol.

**Les horaires devront être adaptés en fonction de votre vol retour.**





Au cas où votre vol serait très tard le soir ou dans la nuit, au lieu de rester à attendre dans l'aéroport, nous vous proposons de vous réserver des chambres dans un hôtel ordinaire tout proche de l'aéroport international pour 20 € la chambre, (**option non prévue dans la proposition pour l'instant**), afin que vous puissiez vous reposer quelques heures et prendre une douche en fin d'après-midi, pour aborder le vol retour dans de bonnes conditions.

Il y a même une piscine pour un dernier plongeon et un marché en fin d'après-midi pour un dernier petit plat Thaïlandais !

Vous prendriez ensuite la navette depuis l'hôtel jusqu'à l'aéroport, 4 heures avant l'heure de votre vol.

**Fin de votre voyage...**





## DESCRIPTIF :

### Ce qui est inclus :

- Les hébergements avec petits déjeuners.
- Les vols intérieurs avec des compagnies sûres et fiables. (Bagages : 20 Kg en soute et 7kg en cabine. En cas de dépassement, vous devrez payer le surcoût au comptoir d'enregistrement).
- **Un(e) guide francophone du 1<sup>er</sup> au dernier jour, si vous choisissez cette option. (Voyage sans guide possible, entièrement assisté à distance par notre équipe).**
- Toutes les excursions et visites dûment spécifiées dans le programme.
- Notre assistance francophone 24h/24 de votre arrivée à votre départ.
- Les déplacements terrestres et maritimes et tous les transferts en véhicules privés, avec chauffeurs sélectionnés pour leur sérieux et leur respect de la sécurité.
- Les déjeuners et dîners dûment spécifiés dans le programme.

### Ce qui n'est pas inclus :

Votre voyage aérien jusqu'à Bangkok et le retour, votre assurance personnelle, les pourboires, vos dépenses personnelles, les déjeuners et dîners, ainsi que les boissons, les visites et excursions non prévues au programme, les frais de visa, quels qu'ils soient.

Notre prestation est de très bonne gamme, où vous avez la garantie de notre expérience et de notre expertise, ainsi que la sécurité d'une agence enregistrée auprès des autorités du tourisme en Thaïlande. Nous satisfaisons à toutes les normes applicables en Thaïlande. Votre sécurité est notre principale préoccupation, ainsi que notre désir de vous faire vivre un voyage de rêve.



# SIAM HOLIDAYS

**Nous pouvons adapter nos circuits à vos envies, ou à votre budget.**

Vous trouverez ci-dessous, des options d'hôtels pour certaines étapes, à des prix et des catégories différentes.

Cette souplesse vous permet de favoriser des établissements plus ou moins luxueux en balnéaire et pareil pour d'autres escales durant le voyage. Vous pouvez ainsi maîtriser votre budget.

Certaines activités peuvent également vous être proposées pour les soirées suivant le circuit.

**N'oubliez pas que votre voyage sera privé.** Vous êtes donc libre d'écourter les visites et ceci quand vous le voulez pendant tout le voyage.

Nos circuits incluent la présence d'un(e) guide francophone, (sauf pour la partie balnéaire, à moins que vous le souhaitiez). **Vous pouvez également choisir de faire votre voyage entièrement sans guide.** Dans cette configuration, vous bénéficiez de notre soutien logistique et de nos interactions avec les chauffeurs, hôtels, partenaires, en permanence.

**À vous de choisir, nous ferons le reste...**



A soft, hazy sunset scene over a wide body of water. The sun is a bright, glowing orb in the center of the sky, casting a shimmering path of light across the water's surface. The sky is filled with wispy, light-colored clouds. In the background, a dark silhouette of a forested shoreline is visible against the bright sky. The overall mood is peaceful and tranquil.

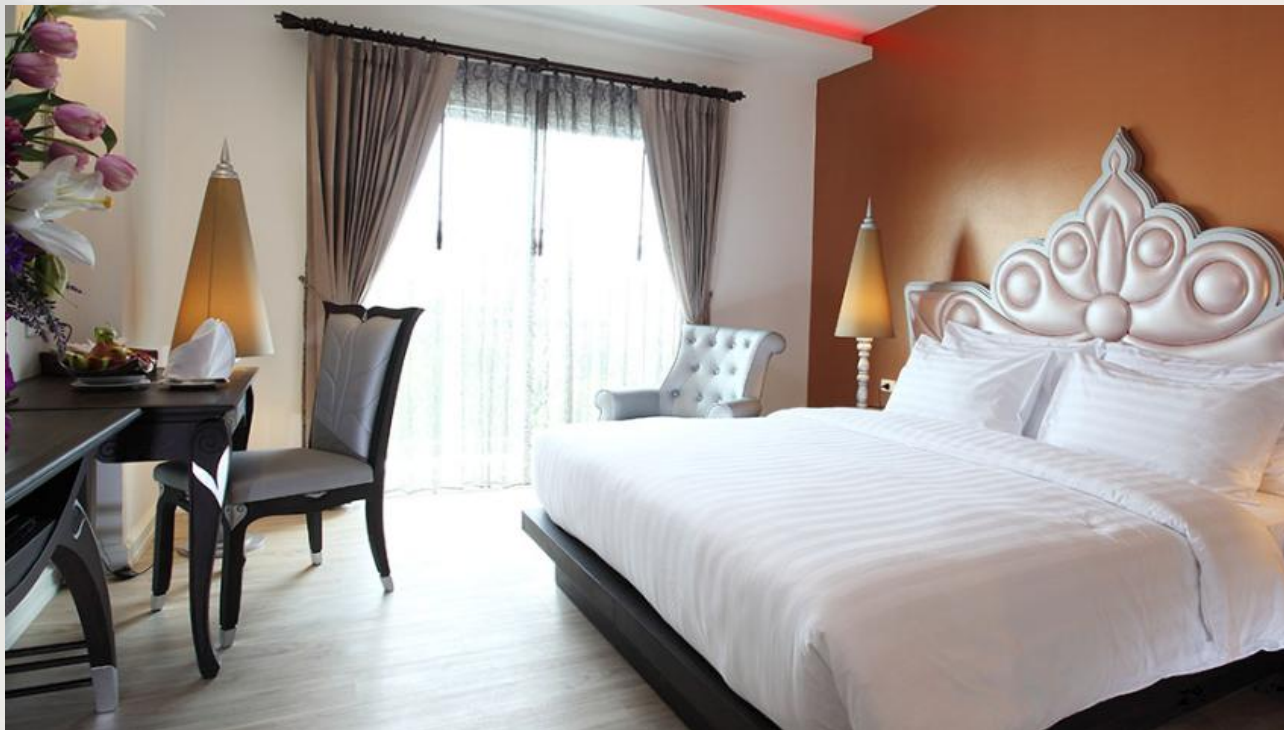
**Options d'hébergements à BANGKOK :**



L'hôtel 4 étoiles se situe dans un des quartiers les plus prisés de Bangkok (à côté des fameuses *Rambuttri et Khao San road*).

D'un très bon confort, avec piscine sur le toit. Il a la particularité d'être assez central. Ce qui facilitera grandement vos déplacements dans Bangkok et vos futures visites.

**Excellent petit déjeuner buffet.**





Ou alors un hôtel plus haut de gamme au bord du fleuve :

L'hôtel 4 étoiles est au bord du fleuve Chao Praya qui traverse Bangkok, à deux pas de la fameuse *Khao San road* et de tous les temples incontournables de Bangkok.

Excellent choix pour les voyageurs visitant Bangkok, le Riva Surya Bangkok offre un cadre romantique et de nombreux services conçus pour sublimer votre séjour.





A scenic view of a lake at sunset. The sun is low on the horizon, casting a golden glow across the sky and reflecting on the water. The sky is filled with soft, wispy clouds. In the foreground, the water is calm with gentle ripples. In the middle ground, a person is standing on a small peninsula or shore, looking out over the lake. The background shows a line of trees and hills under the twilight sky.

**Options d'hébergements à KANCHANABURI :**



L'hôtel 3 étoiles est l'un des plus appréciés des personnes visitant la région.

Il est également très bien placé, à 10mn du centre-ville, au bord de la rivière.

Vous pouvez dîner ici au restaurant de l'hôtel qui propose un large choix de plats thaïlandais vraiment très bons, dans un cadre très agréable, avec sa terrasse au bord de la rivière.

Excellent petit déjeuner buffet.

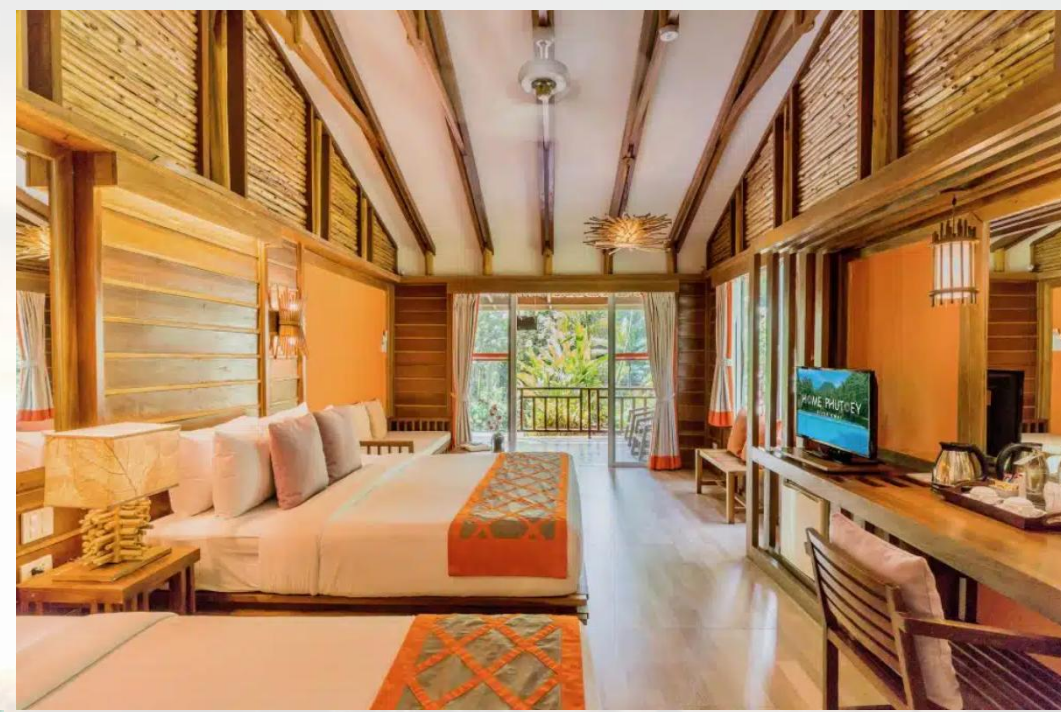




Il y a aussi cet hôtel haut de gamme :

En pleine nature, vous pouvez vous baigner dans une source d'eau chaude privée avec vue sur la rivière Kwai.

Les hébergements sont en matériaux naturels autant que possible, ce qui procure une sensation chaleureuse et relaxante.







Options d'hébergements à AYUTTHAYA :



Moins cher que la proposition, cet hôtel-guesthouse est pratique quand on ne cherche pas le grand luxe mais du confort :

C'est un hébergement simple mais très propre. Situé au milieu de l'île de la vieille ville d'Ayutthaya, proche des commerces et des restaurants, vous trouverez facilement de quoi vous satisfaire pour le dîner.







Vous pouvez également opter pour un endroit plus intime et très nature, moins cher que la proposition mais plus proche de la guesthouse que d'un hotel :

Ce petit hôtel de charme de quelques chambres est situé dans la vieille ville, dans un espace de verdure magnifique. Toutes les parties communes sont issues de vieilles maisons traditionnelles en bois, dans le style architectural d'Ayutthaya. Très bien noté et tenu par un couple de Thaïlandais adorable.

Beaucoup de bois pour décorer cet endroit chaleureux. Pas de piscine.







**Options d'hébergements à CHIANG KHAN :**



Votre hôtel est moins cher et est idéalement placé au bord du Mékong. C'est un établissement géré par une famille locale. Gentillesse et serviabilité au rendez-vous dans cet hébergement simple et propre.





Hôtel très récent et très confortable.

Bel établissement récent.

Très joli emplacement au bord du Mékong.

Vous pouvez aller dans la Walking street au bord du Mékong par des moyen ludiques ( vélo de l'hotel, tuk-tuk). Ou reprendre votre van.





# SIAM HOLIDAYS

Options des activités en soirée.

Nous pouvons vous proposer les activités ci-dessous pour vos soirées.

À vous de choisir, nous ferons le reste...



Vous découvrirez Bangkok par le haut...Très haut même !

Votre van privé viendra vous chercher à l'hôtel à 19h00 pour vous emmener au pied de la tour «Baiyoke».

C'est une des plus hautes tours de Bangkok avec plus de 80 étages.

Vous monterez au 77ème étage où se trouve la terrasse d'observation, puis au point de vue tournant du 83ème étage, d'où vous avez une vue magnifique sur la ville et vous pouvez même voir jusqu'au golfe de Thaïlande. C'est le rooftop avec le rapport qualité/prix (**400 Baht inclus 1 boisson**) le plus avantageux pour ce type de rooftop à Bangkok. Les nouveaux, très modernes, affichent des prix exorbitants !

Vous pouvez également dîner sur place.

Votre chauffeur vous ramènera ensuite à votre hôtel.





Vous allez faire un dîner-croisière de 2 heures environ.

Avec vues époustouflantes sur les berges du fleuve traversant Bangkok et succulents plats Thaïlandais.

Votre van viendra vous chercher à l'hôtel à 18h00, pour vous emmener prendre une jonque aménagée en restaurant.

Boissons non incluses.

Votre van vous ramènera ensuite à votre hôtel.



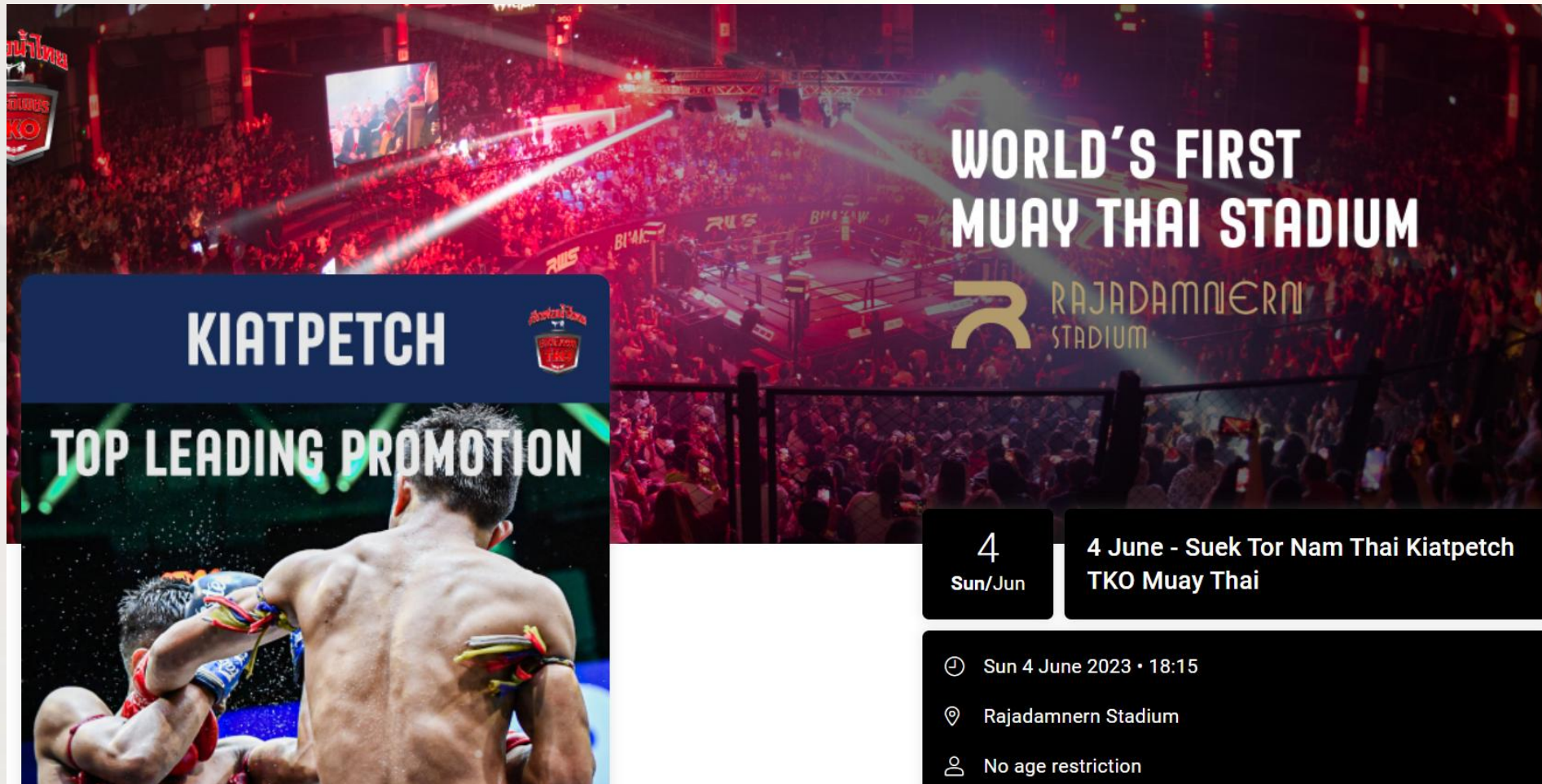


Les organisateurs des soirées de boxe thaïlandaise viendront vous chercher à votre hôtel vers 20h30. (Les combats commencent tard).

Ils vous emmèneront au «Rajadamnern Stadium», un des «temples» de la boxe en Thaïlande.

À partir de là, je préfère ne plus rien dire et vous laisser la surprise de découvrir comment se déroule ce type de soirée...

Attention ! Cela peut finir vraiment très tard. Plus les combats avancent, plus ils sont intenses et concernent des grands boxeurs.



**WORLD'S FIRST  
MUAY THAI STADIUM**

**RAJADAMNERN  
STADIUM**

**KIATPETCH**

**TOP LEADING PROMOTION**

**4**  
Sun/Jun

**4 June - Suek Tor Nam Thai Kiatpetch  
TKO Muay Thai**

🕒 Sun 4 June 2023 • 18:15

📍 Rajadamnern Stadium

👤 No age restriction



Teeda et toute l'équipe de Siam-Holidays est impatiente de vous accueillir en Thaïlande...

**CONTACTEZ-NOUS**



[teeda@siam-holidays.com](mailto:teeda@siam-holidays.com)

+66 (0) 890 966 052



[info@siam-holidays.com](mailto:info@siam-holidays.com)

+66 (0) 617 638 155